



проект

**АДМИНИСТРАЦИЯ  
Муниципального образования  
БЕРЕЖКОВСКОЕ СЕЛЬСКОЕ ПОСЕЛЕНИЕ  
Волховского муниципального района  
Ленинградской области**

**ПО С Т А Н О В Л Е Н И Е**

от 2017 г.

№

**Об утверждении Административного  
регламента предоставления  
муниципальной услуги «Предоставление  
гражданам и юридическим лицам  
земельных участков, находящихся в  
собственности муниципального  
образования Бережковское сельское  
поселение, на торгах»**

В соответствии с Федеральным законом от 27 июля 2010 года № 210-ФЗ «Об организации предоставления государственных и муниципальных услуг», постановлением Правительства Российской Федерации от 11.11.2005 № 679 «О Порядке разработки и утверждения административных регламентов исполнения государственных функций (предоставления государственных услуг)», постановлением Правительства Ленинградской области от 05.03.2011 N 42 "Об утверждении Порядка разработки и утверждения административных регламентов исполнения государственных функций (предоставления государственных услуг) в Ленинградской области, Постановление Правительства Ленинградской области от 30 июня 2010 г. N 156 "О формировании и ведении Реестра государственных и муниципальных услуг (функций) Ленинградской области и портала государственных и муниципальных услуг (функций) Ленинградской области»

**п о с т а н о в л я ю:**

1. Утвердить Административный регламент по предоставлению администрацией муниципального образования Бережковское сельское поселение Волховского муниципального района Ленинградской области муниципальной услуги «Предоставление гражданам и юридическим лицам земельных участков, находящихся в собственности муниципального образования Бережковское сельское поселение, на торгах»

2. Данное постановление опубликовать в газете «Волховские огни», и разместить на официальном сайте муниципального образования Бережковское сельское поселение.

3. Постановление вступает в силу со дня его официального опубликования в газете «Волховские огни».

4. Контроль за исполнение данного постановления оставляю за собой.

Глава администрации МО  
Бережковское сельское поселение

В.Б. Ожерельев

**АДМИНИСТРАТИВНЫЙ РЕГЛАМЕНТ  
АДМИНИСТРАЦИИ МУНИЦИПАЛЬНОГО ОБРАЗОВАНИЯ  
БЕРЕЖКОВСКОЕ СЕЛЬСКОЕ ПОСЕЛЕНИЕ  
ВОЛХОВСКОГО МУНИЦИПАЛЬНОГО РАЙОНА ЛЕНИНГРАДСКОЙ  
ОБЛАСТИ ПО ПРЕДОСТАВЛЕНИЮ МУНИЦИПАЛЬНОЙ УСЛУГИ  
«ПРЕДОСТАВЛЕНИЕ ГРАЖДАНАМ И ЮРИДИЧЕСКИМ ЛИЦАМ  
ЗЕМЕЛЬНЫХ УЧАСТКОВ, НАХОДЯЩИХСЯ В СОБСТВЕННОСТИ  
МО БЕРЕЖКОВСКОЕ СЕЛЬСКОЕ ПОСЕЛЕНИЕ, НА ТОРГАХ»**

**I. Общие положения**

1.1. Наименование муниципальной услуги: «Предоставление гражданам и юридическим лицам земельных участков, находящихся в собственности муниципального образования Бережковское сельское поселение, на торгах» (далее - муниципальная услуга).

**Наименование органа местного самоуправления, организации, исполняющего муниципальную услугу, и его структурных подразделений, ответственных за предоставление муниципальной услуги**

1.2. Предоставление муниципальной услуги осуществляется администрацией муниципального образования Бережковское сельское поселение (далее – орган местного самоуправления)

1.3. Ответственные за предоставление муниципальной услуги:  
- уполномоченный специалист администрации.

**Информация о местах нахождения и графике работы органов местного самоуправления, организаций, исполняющих муниципальную услугу, их структурных подразделений, ответственных за предоставление муниципальной услуги, справочных телефонах и адресах электронной почты данных структурных подразделений, в том числе номере телефона-автоинформатора**

1.4. Места нахождения, справочные телефоны, адреса электронной почты, график работы, часы приема корреспонденции органов местного самоуправления Ленинградской области и справочные телефоны органов местного самоуправления для получения информации, связанной с предоставлением муниципальной услуги, приведены в приложении 1 к настоящим методическим рекомендациям.

1.5. Муниципальная услуга может быть предоставлена при обращении в многофункциональный центр предоставления государственных и муниципальных услуг (далее - ГБУ ЛО «МФЦ»). Заявители представляют документы путем личной подачи документов.

Информация о местах нахождения и графике работы, справочных телефонах и адресах электронной почты ГБУ ЛО «МФЦ» приведена в приложении 2 к настоящим методическим рекомендациям.

1.6. Муниципальная услуга может быть предоставлена в электронном виде

через функционал электронной приёмной на Портале государственных и муниципальных услуг (функций) Ленинградской области (далее – ПГУ ЛО). Предоставление муниципальной услуги в электронной форме и информирование о ходе и результате предоставления муниципальной услуги через ПГУ ЛО осуществляется с момента технической реализации муниципальной услуги на ПГУ ЛО.

Адрес портала государственных и муниципальных услуг (функций) Ленинградской области, адреса официальных сайтов органов местного самоуправления, организаций, предоставляющих услугу, а также органов исполнительной власти (органов местного самоуправления, организаций), участвующих в предоставлении государственной услуги (за исключением организаций, оказывающих услуги, являющиеся необходимыми и обязательными для предоставления муниципальной услуги), в сети Интернет, содержащих информацию о муниципальной услуге

1.7. Адрес портала государственных и муниципальных услуг (функций) Ленинградской области и официальных сайтов органов исполнительной власти Ленинградской области в сети Интернет.

Электронный адрес Портала государственных и муниципальных услуг (функций) Ленинградской области (далее – ПГУ ЛО): <http://gu.lenobl.ru/>;

Электронный адрес официального сайта Администрации Ленинградской области <http://www.lenobl.ru/>;

Электронный адрес официального сайта органа местного самоуправления: <http://adm-berezhki.ru>

Порядок получения заинтересованными лицами информации по вопросам исполнения муниципальной услуги, сведений о ходе предоставления муниципальной услуги, в том числе с использованием портала государственных и муниципальных услуг (функций) Ленинградской области

1.8. Информирование о порядке предоставления муниципальной услуги осуществляется при личном контакте специалистов с заявителями, с использованием почты, средств телефонной связи, электронной почты и размещается на портале.

Информация о порядке предоставления муниципальной услуги предоставляется:

- по телефону специалистами администрации; (непосредственно в день обращения заинтересованных лиц);
  - на Интернет–сайте МО: <http://adm-berezhki.ru>;
- на Портале государственных и муниципальных (функций) Ленинградской области: <http://www.gu.lenobl.ru/>;

- на портале Федеральной государственной информационной системы «Единый портал государственных и муниципальных услуг (функций)»: <http://www.gosuslugi.ru/>;

при обращении в МФЦ;

Письменные обращения заинтересованных лиц, поступившие почтовой корреспонденцией, по адресу: 187414, Ленинградская область, Волховский район, д. Бережки, ул. Песочная, д.10, а также в электронном виде на электронный адрес Администрации: [b--s--p@yandex.ru](mailto:b--s--p@yandex.ru) рассматриваются специалистами Администрации в порядке ч. 1 ст. 12 Федерального закона от 02.05.2006 № 59 «О порядке рассмотрения обращений граждан Российской Федерации» в течение 30 дней со дня регистрации письменного обращения и даты получения электронного документа.

1.9. Информирование об исполнении муниципальной услуги осуществляется в устной, письменной или электронной форме.

1.10. Информирование заявителей в электронной форме осуществляется путем размещения информации на ПГУ ЛО.

1.11. Информирование заявителя о ходе и результате предоставления муниципальной услуги осуществляется в электронной форме через личный кабинет заявителя, расположенного на ПГУ ЛО.

Описание юридических лиц и (или) их  
представителей, имеющих право в соответствии  
с законодательством Российской Федерации,  
Ленинградской области взаимодействовать с соответствующими  
органами исполнительной власти (органами местного  
самоуправления, организациями) при предоставлении  
муниципальной услуги

1.12. Муниципальная услуга предоставляется гражданам и юридическим лицам, в случаях, предусмотренных федеральным законодательством.

II. Стандарт предоставления муниципальной услуги

Наименование муниципальной услуги

2.1. Муниципальная услуга: «Предоставление гражданам и юридическим лицам земельных участков, находящихся в собственности муниципального образования Бережковское сельское поселение, на торгах».

Наименование органа местного самоуправления, непосредственно предоставляющего муниципальную услугу

2.2. Предоставление муниципальной услуги осуществляется администрацией муниципального образования Бережковское сельское поселение.

2.3. Орган, предоставляющий муниципальную услугу, не вправе требовать:

- от заявителя осуществления действий, в том числе согласований, необходимых для получения муниципальной услуги и связанных с обращением в иные государственные органы, органы местного самоуправления, организации;

- представления документов и информации или осуществления действий, представление или осуществление которых не предусмотрено настоящими методическими рекомендациями;

- представления документов и информации, которые в соответствии с нормативными правовыми актами Российской Федерации, нормативными правовыми актами субъектов Российской Федерации находятся в распоряжении государственных органов, органов местного самоуправления и (или) подведомственных государственным органам и органам местного самоуправления организаций, участвующих в предоставлении муниципальной услуги.

Результат предоставления муниципальной услуги

2.4. Результатом предоставления муниципальной услуги является заключение с победителем торгов договора купли-продажи или аренды земельного участка, находящегося в муниципальной собственности или отказ в предоставлении муниципальной услуги.

Срок предоставления муниципальной услуги

2.5. Сроком предоставления муниципальной услуги является период с момента опубликования в СМИ извещения о проведении торгов (далее - извещение) до заключения с победителем торгов договора купли-продажи или аренды земельного участка. Срок предоставления муниципальной услуги не может превышать 2 (двух) месяцев.

Перечень нормативных правовых актов, регулирующих отношения, возникающие в связи с предоставлением муниципальной услуги

2.6. Нормативные правовые акты, регулирующие предоставление муниципальной услуги:

- Конституция Российской Федерации от 12.12.1993 ("Российская газета", 1993, № 237);

- Земельный кодекс Российской Федерации от 25.10.2001 № 136-ФЗ ("Российская газета", № 211 от 30.10.2001);

- Федеральный закон от 25.10.2001 № 137-ФЗ «О введении в действие Земельного кодекса Российской Федерации» ("Российская газета", № 211 от 30.10.2001);

- Федеральный закон от 21.07.1997 № 122-ФЗ «О государственной регистрации прав на недвижимое имущество и сделок с ним» ("Российская газета", № 145 от 30.07.1997);

- Федеральный закон от 24.07.2007 № 221-ФЗ «О государственном кадастре недвижимости» ("Российская газета", № 165 от 01.08.2007);

- Федеральный закон от 27.07.2010 № 210-ФЗ «Об организации предоставления государственных и муниципальных услуг» ("Российская газета", № 168 от 30.07.2010);

- Федеральный закон от 06.10.2003 № 131-ФЗ «Об общих принципах организации местного самоуправления в Российской Федерации» ("Российская газета", № 202 от 08.10.2003);

- Федеральный закон от 02.05.2006 № 59-ФЗ «О порядке рассмотрения обращений граждан в Российской Федерации»;
- Федеральный закон от 06.04.2011 г. № 63-ФЗ «Об электронной подписи»;
- Федеральный закон от 27.07.2006 № 152-ФЗ «О персональных данных»;
- Постановление Правительства Российской Федерации от 16.05.2011 № 373 «О разработке и утверждении административных регламентов исполнения государственных функций и административных регламентов предоставления государственных услуг» (текст опубликован в "Собрании законодательства Российской Федерации" от 30.05.2011 № 22, ст. 3169;
- Постановление Правительства Ленинградской области от 30.09.2011 № 310 «Об утверждении плана-графика перехода на предоставление государственных и муниципальных услуг в электронной форме органами исполнительной власти Ленинградской области и органами местного самоуправления Ленинградской области, а также учреждениями Ленинградской области и муниципальными учреждениями»;
- Приказ Министерства связи и массовых коммуникаций Российской Федерации от 13.04.2012 № 107 «Об утверждении Положения о федеральной государственной информационной системе «Единая система идентификации и аутентификации в инфраструктуре, обеспечивающей информационно-технологическое взаимодействие информационных систем, используемых для предоставления государственных и муниципальных услуг в электронной форме»;
- нормативные правовые акты органов местного самоуправления.

Исчерпывающий перечень документов, необходимых в соответствии с  
законодательными или иными нормативно-правовыми актами для  
предоставления  
муниципальной услуги, подлежащих представлению  
заявителем

2.7 Перечень документов, необходимых в соответствии с законодательными или иными нормативно-правовыми актами для предоставления муниципальной услуги, подлежащих представлению заявителем самостоятельно:

2.7.1. заявка на участие в торгах по установленной форме с указанием банковских реквизитов счета для возврата задатка в 2 (двух) экземплярах (приложение № 3 к настоящим методическим рекомендациям);

2.7.2. копии документов, удостоверяющих личность заявителя и представителя заявителя (с предъявлением оригинала документа);

2.7.3. копия документа, подтверждающего полномочия представителя заявителя действовать от имени гражданина или юридического лица при обращении за предоставлением муниципальной услуги (с предъявлением оригинала документа);

2.7.4. надлежащим образом заверенный перевод на русский язык

документов о государственной регистрации юридического лица в соответствии с законодательством иностранного государства в случае, если заявителем является иностранное юридическое лицо;

2.7.5. документы, подтверждающие внесение задатка.

Исчерпывающий перечень документов, необходимых в соответствии с нормативными правовыми актами для предоставления муниципальной услуги, которые  
находятся в распоряжении государственных органов,  
органов местного самоуправления и иных органов

2.8. Перечень документов, необходимых в соответствии с нормативными правовыми актами для предоставления муниципальной услуги, которые находятся в распоряжении государственных органов, органов местного самоуправления и иных органов:

2.8.1. копия свидетельства о государственной регистрации юридического лица (для юридических лиц) или выписка из государственных реестров о юридическом лице, являющемся заявителем.

2.8.2. информация о технических условиях подключения (технологического присоединения) объекта капитального строительства к сетям инженерно-технического обеспечения, предусматривающую предельную свободную мощность существующих сетей, максимальную нагрузку и сроки подключения объекта капитального строительства к сетям инженерно-технического обеспечения, о сроке действия технических условий, о плате за подключение (технологическое присоединение);

2.8.3. информация о предельных параметрах разрешенного строительства, реконструкции;

2.8.4. сведения государственного кадастра недвижимости о земельном участке;

2.8.5. сведения о зарегистрированных правах на земельный участок;

2.8.6. кадастровый паспорт земельного участка с установленным видом разрешенного использования.

2.9. заявитель вправе по собственной инициативе представить документы, указанные в п. 2.7 настоящих методических рекомендаций.

Способы подачи документов, необходимых для предоставления муниципальной услуги

2.10. Заявители направляют документы в орган местного самоуправления почтой либо лично подают в администрацию, также заявители могут подать документы, при наличии вступившего в силу соглашения о взаимодействии - посредством МФЦ, с момента технической реализации муниципальной услуги на ПГУ ЛО - через ПГУ ЛО.



## Исчерпывающий перечень оснований для отказа в приеме документов, необходимых для предоставления муниципальной услуги

2.11. Основаниями для отказа в приеме документов, необходимых для предоставления муниципальной услуги, являются:

- обращение лица, не уполномоченного заявителем на осуществление таких действий (ненадлежащее лицо);
- обращение в администрацию за оказанием муниципальной услуги, не предоставляемой администрацией;
- представление документов, не соответствующих установленным законодательством требованиям, а также требованиям настоящих методических рекомендаций;
- принятие решения об отказе в проведении торгов.

## Исчерпывающий перечень оснований для отказа и приостановления в предоставлении муниципальной услуги

2.12. Основания для отказа в предоставлении муниципальной услуги являются наличие или отсутствие хотя бы одного из следующих оснований:

- непредставление необходимых для участия документов или предоставление недостоверных сведений;
- не поступление задатка на дату рассмотрения заявок на участие в торгах;
- подача заявки на участие в торгах лицом, которое в соответствии с законодательством Российской Федерации не имеет права быть участником конкретных торгов, покупателем земельного участка или приобрести земельный участок в аренду;
- наличие сведений о заявителе, об учредителях (участниках), о членах коллегиальных исполнительных органов заявителя, лицах, исполняющих функции единоличного исполнительного органа заявителя, являющегося юридическим лицом, в реестре недобросовестных участников аукциона.

2.12.1. Основания для приостановления муниципальной услуги отсутствуют.

## Информация о возмездной (безвозмездной) основе предоставления муниципальной услуги

2.13. Предоставление муниципальной услуги является бесплатным для заявителей.

Максимальный срок ожидания в очереди при подаче заявления о предоставлении муниципальной услуги и при получении результата предоставления муниципальной услуги

2.14. Срок ожидания в очереди при подаче заявления о предоставлении муниципальной услуги - 15 (пятнадцать) минут.

2.15. Срок ожидания в очереди при получении результата предоставления муниципальной услуги – 15 (пятнадцать) минут.

2.16. Срок ожидания в очереди при подаче заявления о предоставлении муниципальной услуги в МФЦ - не более 15 (пятнадцати) минут, при получении результата - не более 15 (пятнадцати) минут.

Срок регистрации заявления заявителя о предоставлении  
муниципальной услуги

2.17. Срок регистрации заявки на участие в торгах (заявления) заявителя:

- в случае личного обращения заявителя заявление регистрируется в день обращения;
- в случае поступления документов по почте заявление регистрируется в течение 3 (трех) календарных дней со дня поступления.

Требования к помещениям, в которых предоставляются  
муниципальные услуги, к залу ожидания, местам  
для заполнения запросов о предоставлении муниципальной  
услуги, информационным стендам с образцами их заполнения  
и перечнем документов, необходимых для предоставления  
каждой муниципальной услуги

2.18. Помещения, в которых предоставляется муниципальная услуга, зал ожидания должны иметь площади, предусмотренные санитарными нормами и требованиями к рабочим (офисным) помещениям, где оборудованы рабочие места с наличием персональных компьютеров, копировальной техники, иной оргтехники, места для заполнения запросов о предоставлении муниципальной услуги, которые должны быть оборудованы стульями и столами, иметь писчие принадлежности (карандаши, авторучки, бумагу) для заполнения запросов о предоставлении муниципальной услуги.

2.19. Информационные стенды должны располагаться в помещении органа местного самоуправления и содержать следующую информацию:

- перечень получателей муниципальной услуги;
- реквизиты нормативных правовых актов, содержащих нормы, регулирующие предоставление муниципальной услуги, и их отдельные положения, в том числе настоящих методических рекомендаций;
- образцы заполнения заявления о предоставлении муниципальной услуги;
- основания отказа в предоставлении муниципальной услуги;
- местонахождение, график работы, номера контактных телефонов, адреса электронной почты органа местного самоуправления;
- перечень документов, необходимых для предоставления муниципальной услуги;
- информацию о порядке предоставления муниципальной услуги ([блок-схема](#))

согласно приложению 4 к настоящим методическим рекомендациям);

- адрес раздела органа местного самоуправления на официальном портале, содержащего информацию о предоставлении муниципальной услуги, почтовый адрес и адрес электронной почты для приема заявлений.

## Показатели доступности и качества муниципальной услуги

2.20. К показателям доступности и качества муниципальной услуги относятся:

2.20.1. Своевременность предоставления муниципальной услуги (включая соблюдение сроков, предусмотренных настоящими методическими рекомендациями).

2.20.2. Предоставление муниципальной услуги в соответствии со стандартом предоставления муниципальной услуги.

2.20.3. Вежливое (корректное) обращение сотрудников органа местного самоуправления с заявителями.

2.20.4. Обеспечение информирования (консультирования) заявителей по вопросам, предусмотренным [пунктом 2.21](#). настоящих методических рекомендаций.

2.20.5. Наличие полной, актуальной и достоверной информации о порядке предоставления муниципальной услуги.

2.20.6. Возможность досудебного (внесудебного) рассмотрения жалоб (претензий) в процессе получения муниципальной услуги.

2.21. Перечень вопросов, по которым осуществляется консультирование, включая консультирование по справочным номерам телефонов, указанным в [пункте 1.4](#). настоящих методических рекомендаций;

- о реквизитах нормативных правовых актов, указанных в [пункте 2.6](#). настоящих методических рекомендаций, регулирующих предоставление муниципальной услуги, и их отдельных положениях;

- о реквизитах настоящих методических рекомендаций;

- о сроках предоставления муниципальной услуги и осуществления административных процедур;

- о месте размещения на официальном сайте Администрации Ленинградской области справочных материалов по вопросам предоставления муниципальной услуги;

- о входящих номерах, под которыми зарегистрирована в системе делопроизводства органа местного самоуправления письменная корреспонденция;

- о принятом решении по конкретному заявлению;

- о порядке представления документов;

- о местонахождении, режиме работы, номерах контактных телефонов органа местного самоуправления.

2.22. Иные требования, в том числе учитывающие особенности предоставления муниципальной услуги в многофункциональных центрах и

особенности предоставления муниципальной услуги в электронном виде.

Предоставление муниципальной услуги посредством ГБУ ЛО «МФЦ» осуществляется в подразделениях государственного бюджетного учреждения Ленинградской области «Многофункциональный центр предоставления государственных и муниципальных услуг» при наличии вступившего в силу соглашения о взаимодействии между ГБУ ЛО «МФЦ» и органом местного самоуправления. Предоставление муниципальной услуги в иных МФЦ осуществляется при наличии вступившего в силу соглашения о взаимодействии между ГБУ ЛО «МФЦ» и иным МФЦ.

2.22.1. К целевым показателям доступности и качества муниципальной услуги относятся:

- количество документов, которые заявителю необходимо представить в целях получения муниципальной услуги;
- минимальное количество непосредственных обращений заявителя в различные организации в целях получения муниципальной услуги.

2.22.2. К непосредственным показателям доступности и качества муниципальной услуги относятся:

возможность получения муниципальной услуги в МФЦ в соответствии с соглашением, заключенным между МФЦ и органом местного самоуправления, с момента вступления в силу соглашения о взаимодействии.

2.23. Особенности предоставления муниципальной услуги в МФЦ:

Предоставление муниципальной услуги в МФЦ осуществляется после вступления в силу соглашения о взаимодействии.

2.23.1. МФЦ осуществляет:

- взаимодействие с территориальными органами федеральных органов исполнительной власти, органами исполнительной власти Ленинградской области, органами местного самоуправления Ленинградской области и организациями, участвующими в предоставлении муниципальных услуг в рамках заключенных соглашений о взаимодействии;

- информирование граждан и организаций по вопросам предоставления муниципальных услуг;

- прием и выдачу документов, необходимых для предоставления муниципальных услуг либо являющихся результатом предоставления муниципальных услуг;

- обработку персональных данных, связанных с предоставлением муниципальных услуг.

2.23.2. В случае подачи документов в орган местного самоуправления посредством МФЦ специалист МФЦ, осуществляющий прием документов, представленных для получения муниципальной услуги, выполняет следующие действия:

- определяет предмет обращения;

- проводит проверку полномочий лица, подающего документы;

- проводит проверку правильности заполнения и соответствия представленных документов требованиям, указанным в [пункте 2.7.](#) настоящих методических рекомендаций;

- осуществляет сканирование представленных документов, формирует электронное дело, все документы которого связываются единым уникальным идентификационным кодом, позволяющим установить принадлежность документов конкретному заявителю и виду обращения за муниципальной услугой;

- заверяет электронное дело своей электронной подписью (далее - ЭП);

- направляет копии документов и реестр документов в орган местного самоуправления:

- в электронном виде (в составе пакетов электронных дел) в течение 1 (одного) рабочего дня со дня обращения заявителя в МФЦ;

- на бумажных носителях (в случае необходимости обязательного представления оригиналов документов) - в течение 3 (трех) рабочих дней со дня обращения заявителя в МФЦ, посредством курьерской связи, с составлением описи передаваемых документов, с указанием даты, количества листов, фамилии, должности и подписанные уполномоченным специалистом МФЦ.

2.23.3. При обнаружении несоответствия документов требованиям, указанным в [пункте 2.7.](#) настоящих методических рекомендаций, специалист МФЦ, осуществляющий прием документов, возвращает их заявителю для устранения выявленных недостатков.

По окончании приема документов специалист МФЦ выдает заявителю расписку в приеме документов.

При указании заявителем места получения ответа (результата предоставления муниципальной услуги) посредством МФЦ должностное лицо органа местного самоуправления, ответственное за подготовку ответа по результатам рассмотрения представленных заявителем документов, направляет необходимые документы (справки, письма, решения и др.) в МФЦ для их последующей передачи заявителю:

- в электронном виде в течение 1 (одного) рабочего дня со дня принятия решения о предоставлении (отказе в предоставлении) заявителю услуги;

- на бумажном носителе - в срок не более 3 (трех) календарных дней со дня принятия решения о предоставлении (отказе в предоставлении) заявителю услуги, но не позднее 2 (двух) рабочих дней до окончания срока предоставления муниципальной услуги.

Специалист МФЦ, ответственный за выдачу документов, полученных от органа местного самоуправления по результатам рассмотрения представленных заявителем документов, в день их получения от органа местного самоуправления сообщает заявителю о принятом решении по телефону (с записью даты и времени телефонного звонка), а также о возможности получения документов в МФЦ, если иное не предусмотрено в [разделе II](#) настоящих методических рекомендаций.

2.24. Особенности предоставления муниципальной услуги в электронном виде.

Деятельность ПГУ ЛО по организации предоставления муниципальной услуги осуществляется в соответствии с Федеральным законом от 27.07.2010

№ 210-ФЗ «Об организации предоставления государственных и муниципальных услуг».

2.24.1. Для получения муниципальной услуги через ПГУ ЛО заявителю необходимо предварительно пройти процесс регистрации в Единой системе идентификации и аутентификации (далее – ЕСИА).

2.24.2. Муниципальная услуга может быть получена через ПГУ ЛО с обязательной личной явкой на прием в орган местного самоуправления

2.24.3. Для подачи заявления через ПГУ ЛО заявитель должен выполнить следующие действия:

- пройти идентификацию и аутентификацию в ЕСИА;
- в личном кабинете на ПГУ ЛО заполнить в электронном виде заявление на оказание услуги;
- приложить к заявлению отсканированные образы документов, необходимых для получения услуги;
- направить пакет электронных документов в орган местного самоуправления посредством функционала ПГУ ЛО.

2.24.4. В результате направления пакета электронных документов посредством ПГУ ЛО автоматизированной информационной системой межведомственного электронного взаимодействия Ленинградской области (далее - АИС «Межвед ЛО») производится автоматическая регистрация поступившего пакета электронных документов и присвоение пакету уникального номера дела. Номер дела доступен заявителю в личном кабинете ПГУ ЛО или ЕПГУ.

2.24.5. При предоставлении муниципальной услуги через ПГУ ЛО, специалист органа местного самоуправления выполняет следующие действия:

формирует пакет документов, поступивший через ПГУ ЛО, и передает ответственному специалисту органа местного самоуправления, наделенному в соответствии с должностным регламентом функциями по выполнению административной процедуры по приему заявлений и проверке документов, представленных для рассмотрения;

формирует через АИС «Межвед ЛО» приглашение на прием, которое должно содержать следующую информацию: адрес органа местного самоуправления в который необходимо обратиться заявителю, дату и время приема, номер очереди, идентификационный номер приглашения и перечень документов, которые необходимо представить на приеме. В АИС «Межвед ЛО» дело переводит в статус «Заявитель приглашен на прием».

В случае неявки заявителя на прием в назначенное время заявление и документы хранятся в АИС «Межвед ЛО» в течение 30 календарных дней, затем специалист органа местного самоуправления, наделенный в соответствии с должностным регламентом функциями по приему заявлений и документов через ПГУ ЛО переводит документы в архив АИС «Межвед ЛО».

В случае, если заявитель явился на прием в указанное время, он обслуживается строго в это время. В случае, если заявитель явился позже, он обслуживается в порядке живой очереди. В любом из случаев ответственный специалист органа местного самоуправления, ведущий прием, отмечает факт

явки заявителя в АИС «Межвед ЛО», дело переводит в статус «Прием заявителя окончен».

После рассмотрения документов и утверждения решения о предоставлении муниципальной услуги (отказе в предоставлении) заполняет предусмотренные в АИС «Межвед ЛО» формы о принятом решении и переводит дело в архив АИС «Межвед ЛО»;

Специалист администрации уведомляет заявителя о принятом решении с помощью указанных в заявлении способов связи, затем направляет документ почтой либо выдает его при личном обращении заявителя.

2.24.6. В случае, если направленные заявителем (уполномоченным лицом) электронное заявление и документы не заверены квалифицированной ЭП, днем обращения за предоставлением муниципальной услуги считается дата личной явки заявителя в орган местного самоуправления с предоставлением документов, указанных в пункте 2.7 настоящего административного регламента, и отвечающих требованиям, указанным в пункте 2.7 настоящего административного регламента.

### III. Перечень услуг, которые являются необходимыми и обязательными для предоставления муниципальной услуги

3.1. Других услуг, которые являются необходимыми и обязательными для предоставления муниципальной услуги, законодательством Российской Федерации не предусмотрено.

### IV. Состав, последовательность и сроки выполнения административных процедур, требования к порядку их выполнения, в том числе особенности выполнения административных процедур в электронной форме

4.1. Предоставление муниципальной услуги включает в себя следующие административные процедуры:

- размещение извещений о проведении торгов (далее - аукционов) на официальном сайте администрации муниципального образования Бережковское сельское поселение в сети Интернет (<http://adm-berezhki.ru>), а также информации на официальном сайте Российской Федерации в информационно-телекоммуникационной сети "Интернет" ([www.torgi.gov.ru](http://www.torgi.gov.ru));

- предоставление необходимой информации и соответствующих документов лицам, желающим принять участие в аукционах;

- прием и регистрация заявок и прилагаемых к ним документов от заявителей на участие в аукционе;

- принятие решения о признании заявителей участниками аукционов или об отказе в допуске к участию в аукционе по основаниям, установленным действующим законодательством;

- направление уведомлений заявителям, признанным участниками аукциона, заявителям, не допущенным к участию в аукционе;
- направление проекта договора купли-продажи или проекта договора аренды земельного участка заявителю, признанному единственным участником аукциона; заявителю, подавшему единственную заявку на участие в аукционе, соответствующую всем требованиям и указанным в извещении о проведении аукциона условиям аукциона;
- проведение аукциона, вручение протокола о результатах аукциона победителю аукциона;
- подготовка договоров купли-продажи или аренды и заключение их с победителями аукциона;
- возврат задатков, внесенных для участия в аукционе (за исключением победителей);
- опубликование протокола рассмотрения заявок на участие в аукционе и протокола о результатах аукциона на официальном сайте в сети Интернет.

4.2. Основанием для начала предоставления муниципальной услуги является постановление администрации Вындиноостровского сельского поселения о проведении аукциона.

4.3. Размещение извещений о проведении аукционов на официальном сайте администрации муниципального образования Бережковское сельское поселение в сети Интернет (<http://adm-berezhki.ru>), а также информации на официальном сайте Российской Федерации в информационно-телекоммуникационной сети "Интернет" ([www.torgi.gov.ru](http://www.torgi.gov.ru)). Размещение информации о проведении аукциона осуществляется специалистом администрации муниципального образования Бережковское сельское поселение (далее - администрация) не менее чем за 30 (тридцать) дней до даты проведения аукциона.

4.4. Лицам, желающим принять участие в торгах, администрация предоставляет информацию, бланки заявок, а также копии документов (извещение, технические условия на инженерное обеспечение объекта строительства и др.), которые запрашиваются письменно или устно в любой рабочий день с момента официального опубликования информации о проведении торгов до даты последнего дня, определенного извещением для подачи заявки.

4.5. Продолжительность приема заявок на участие в аукционах по продаже в собственность земельных участков или права на заключение договоров аренды земельных участков составляет не менее чем 25 (двадцать пять) дней. Прием документов прекращается не ранее чем за 5 (пять) дней до дня проведения аукциона.

Лица, желающие принять участие в аукционе по продаже в собственность земельного участка или продаже права на заключение договора аренды земельного участка, подают в администрацию или посредством МФЦ или ПГУ ЛО [заявку](#) на участие в аукционе (приложение № 3 к настоящим методическим рекомендациям) с приложением документов, указанных в [пункте 2.7](#) настоящих методических рекомендаций.

Специалист МФЦ или администрации, ответственный за прием заявок на



участие в аукционах, удостоверяется в том, что:

- тексты заявок и иных документов написаны разборчиво, наименование юридических лиц, имена физических лиц - без сокращений, с указанием их мест нахождения и банковских реквизитов, с расшифровкой подписей лиц, подписавших заявки на участие;

- в документах нет подчисток, приписок, зачеркнутых слов и иных неоговоренных исправлений;

- документы не заполнены карандашом;

- документы не имеют серьезных повреждений, наличие которых не позволяет однозначно истолковать их содержание.

Специалист администрации, ответственный за прием заявок, вносит в журнал приема заявок запись о приеме заявки, где указывает порядковый номер принятой заявки, наименование объекта продажи, наименование участника, дату и время подачи документов, а также делает на каждом экземпляре документов отметку о принятии заявки с указанием номера, даты и времени подачи документов, ставит свою фамилию, инициалы и подпись.

Специалист администрации в отношении заявителей - юридических лиц и индивидуальных предпринимателей в ИФНС России запрашивает сведения, подтверждающие факт внесения сведений о заявителе в Единый государственных реестр юридических лиц (для юридических лиц), в федеральном органе исполнительной власти, осуществляющем государственную регистрацию юридических лиц.

4.6. В день определения участников аукциона, указанный в извещении, администрация рассматривает заявки и документы заявителей, устанавливает факт поступления от заявителей задатков на основании выписок с соответствующих счетов. По результатам рассмотрения документов администрация принимает решение о признании заявителей участниками аукциона или об отказе в допуске заявителей к участию в аукционе в соответствии с [п. 2.12](#) настоящих методических рекомендаций. Данное решение оформляется протоколом, в котором указываются:

- сведения о заявителях, допущенных к участию в аукционе и признанных участником аукциона, датах подачи заявок, внесенных задатках;

- сведения о заявителях, не допущенных к участию в аукционе, с указанием причин отказа в допуске к участию в нем.

Протокол рассмотрения заявок на участие в аукционе подписывается не позднее чем в течение 1 (одного) дня со дня их рассмотрения и размещается на официальном сайте не позднее, чем на следующий день после подписания протокола.

4.7. В случае, если аукцион признан несостоявшимся и только один заявитель признан участником аукциона, администрация муниципального образования Бережковское сельское поселение в течение 10 (десяти) дней со дня подписания протокола, указанного в [пункте 4.6](#) настоящих методических рекомендаций, направляет заявителю 3 (три) экземпляра подписанного проекта договора купли-продажи или проекта договора аренды земельного участка.

4.8. Заявителю, подавшему единственную заявку на участие в аукционе,

соответствующую всем требованиям и указанным в извещении о проведении аукциона условиям аукциона, администрация муниципального образования Бережковское сельское поселение направляет в течение 10 (десяти) дней со дня рассмотрения указанной заявки 3 (три) экземпляра подписанного проекта договора купли-продажи или проекта договора аренды земельного участка.

4.9. Аукцион проводится в указанном в извещении месте в соответствующие день и час.

Перед проведением аукциона все участники должны зарегистрироваться. При этом участникам необходимо иметь при себе документ, удостоверяющий личность, и доверенность для совершения сделки (для физических лиц, представляющих юридические лица и другие физические лица). Регистрация участников производится в помещении администрации муниципального образования Бережковское сельское поселение непосредственно перед началом проведения аукциона.

4.9.1. Аукцион, открытый по форме подачи предложений о цене или размере арендной платы, проводится в следующем порядке:

- при регистрации участники аукциона получают аукционные билеты с номером, которые они поднимают после оглашения аукционистом начальной цены земельного участка или начального размера арендной платы и каждой очередной цены или размера арендной платы;

- аукцион начинается с оглашения аукционистом наименования, основных характеристик, начальной цены земельного участка или начального размера арендной платы, "шага аукциона" и порядка проведения аукциона. В процессе аукциона аукционист называет цену или размер арендной платы, а участники сигнализируют поднятием номеров о готовности купить земельный участок или заключить договор аренды в соответствии с этой ценой или размером арендной платы;

- каждую последующую цену или размер арендной платы аукционист называет путем увеличения текущей цены или размера арендной платы на "шаг аукциона". После объявления очередной цены или размера арендной платы аукционист называет номер билета участника аукциона, который первым поднял билет, и указывает на этого участника аукциона. Затем аукционист объявляет следующую цену или размер арендной платы в соответствии с "шагом аукциона";

- аукцион завершается, когда после троекратного объявления аукционистом очередной цены или размера арендной платы ни один из участников аукциона не поднял билет до последнего удара молотка аукциониста. Победителем признается участник, номер билета которого был назван аукционистом последним;

- по завершении аукциона аукционист объявляет о продаже земельного участка или права на заключение договора аренды, называет цену проданного земельного участка или размер арендной платы и номер билета победителя аукциона.

Результаты аукционов оформляются протоколом, который подписывается организатором аукциона, аукционистом и победителем аукциона в день

проведения аукциона. Протокол о результатах аукциона составляется в двух экземплярах, один из которых передается победителю торгов, а второй остается у организатора аукциона (администрация муниципального образования Бережковское сельское поселение).

Вручение протокола о результатах аукциона победителю аукциона осуществляется администрацией муниципального образования Бережковское сельское поселение в месте и в день проведения аукциона.

4.10. В случае, если в аукционе участвовал только один участник или при проведении аукциона не присутствовал ни один из участников аукциона, либо в случае, если после троекратного объявления предложения о начальной цене предмета аукциона не поступило ни одного предложения о цене предмета аукциона, которое предусматривало бы более высокую цену предмета аукциона, аукцион признается несостоявшимся.

4.11. Протокол о результатах аукциона является основанием для заключения с победителем аукциона договора купли-продажи или аренды земельного участка.

Протокол о результатах аукциона размещается на официальном сайте в течение 1 (одного) рабочего дня со дня подписания данного протокола.

Специалист администрации, ответственный за подготовку договора купли-продажи земельного участка и договора аренды земельного участка, направляет победителю аукциона или единственному принявшему участие в аукционе его участнику 3 (три) экземпляра подписанного проекта договора купли-продажи или проекта договора аренды земельного участка в десятидневный срок со дня составления протокола о результатах аукциона.

Не допускается заключение договоров ранее, позднее чем через 10 (десять) дней со дня размещения информации о результатах аукциона на официальном сайте.

В случае предоставления заявителем заявки о предоставлении муниципальной услуги через МФЦ документ, подтверждающий принятие решения, направляется в МФЦ, если иной способ получения не указан заявителем. Информирование заявителя осуществляется в письменном виде путем почтовых отправлений либо по электронной почте.

4.12. Задаток, внесенный лицом, признанным победителем аукциона, задаток, внесенный иным лицом, с которым договор купли-продажи или договор аренды земельного участка заключается в соответствии с [пунктами 4.10, 4.11](#) настоящих методических рекомендаций, зачисляются в оплату приобретаемого земельного участка или в счет арендной платы за него. Задатки, внесенные этими лицами, не заключившими в установленном порядке договоры купли-продажи или договоры аренды земельного участка вследствие уклонения от заключения указанных договоров, не возвращаются. Возврат задатков, внесенных для участия в аукционе по продаже в собственность земельного участка или права на заключение договора аренды земельного участка, лицам, подавшим заявки на участие в аукционе, участникам аукциона (за исключением победителя) осуществляется уполномоченным специалистом

администрации путем перечисления на расчетный счет, указанный заявителями в заявке, в следующие сроки:

- лицам, не допущенным к участию в аукционах, - в течение 3 (трех) рабочих дней со дня оформления протокола приема заявок на участие в аукционе по продаже в собственность земельного участка или продаже права на заключение договора аренды земельного участка;

- лицам, отозвавшим заявку на участие в аукционах, - в течение 3 (трех) рабочих дней со дня поступления уведомления об отзыве заявки на участие в аукционе по продаже в собственность земельного участка или продаже права на заключение договора аренды земельного участка;

- лицам, участвовавшим в аукционах, но не победившим в них, - в течение 3 (трех) рабочих дней со дня подписания протокола о результатах аукционов по продаже в собственность земельного участка или продаже права на заключение договора аренды земельного участка.

## V. Формы контроля за предоставлением муниципальной услуги

5.1. Контроль за надлежащим исполнением Административного регламента осуществляет глава администрации муниципального образования Бережковское сельское поселение.

5.2. Контроль соблюдения требований настоящего Административного регламента в части, касающейся участия МФЦ в предоставлении муниципальной услуги, осуществляется Комитетом экономического развития и инвестиционной деятельности Ленинградской области.

Порядок осуществления текущего контроля за соблюдением и исполнением ответственными должностными лицами положений административного регламента услуги и иных нормативных правовых актов, устанавливающих требования к предоставлению муниципальной услуги, а также принятием решений ответственными лицами

5.3. Текущий контроль за совершением действий и принятием решений при предоставлении муниципальной услуги осуществляется главой администрации в виде:

- проведения текущего мониторинга предоставления муниципальной услуги;

- контроля сроков осуществления административных процедур (выполнения действий и принятия решений);

- проверки процесса выполнения административных процедур (выполнения действий и принятия решений);

- контроля качества выполнения административных процедур (выполнения действий и принятия решений);

- рассмотрения и анализа отчетов, содержащих основные количественные показатели, характеризующие процесс предоставления муниципальной услуги;

- приема, рассмотрения и оперативного реагирования на обращения и жалобы заявителей по вопросам, связанным с предоставлением муниципальной услуги.

5.4. Текущий контроль за регистрацией входящей и исходящей корреспонденции (заявлений о предоставлении муниципальной услуги, обращений о предоставлении информации о порядке предоставления муниципальной услуги, ответов должностных лиц органа местного самоуправления на соответствующие заявления и обращения, а также запросов администрации МО) осуществляет уполномоченный специалист администрации.

5.5. Для текущего контроля используются сведения, полученные из электронной базы данных, служебной корреспонденции органа местного самоуправления, устной и письменной информации должностных лиц органа местного самоуправления.

5.6. Текущий контроль соблюдения специалистами МФЦ последовательности действий, определенных административными процедурами осуществляется директорами МФЦ

#### Порядок и периодичность осуществления плановых и внеплановых проверок полноты и качества предоставления муниципальной услуги

5.6. Контроль за полнотой и качеством предоставления муниципальной услуги включает в себя проведение проверок, выявление и устранение нарушений прав заявителей, рассмотрение, принятие решений и подготовку ответов на обращения заявителей, содержащих жалобы на решения, действия (бездействие) должностных лиц.

5.7. Проверки могут быть внеплановыми и плановыми.

Внеплановая проверка назначается по факту поступления обращения (жалобы) заявителя о нарушениях, допущенных при предоставлении муниципальной услуги, а также в случае поступления в администрацию иной информации, указывающей на имеющиеся нарушения, и проводится в отношении конкретного обращения.

Плановая (комплексная) проверка назначается в случае поступления в администрацию в течение года более 3 жалоб заявителей о нарушениях, допущенных при предоставлении муниципальной услуги, и проводится в отношении всей документации отдела, осуществлявшего предоставление муниципальной услуги, касающейся оказания муниципальной услуги за последний квартал.

В случае отсутствия жалоб заявителей периодичность плановых проверок определяет глава администрации муниципального образования Бережковское сельское поселение

5.8. В целях проведения внеплановой / плановой проверки распоряжением главы администрации муниципального образования Бережковское сельское поселение из состава специалистов администрации создается комиссия и назначается председатель комиссии. Результаты внеплановой и плановой проверок оформляются актом комиссии, в котором отмечаются выявленные недостатки и предложения по их устранению.

5.9. Результатами проведения проверок являются:

- выявление нарушения выполнения административных процедур;
- выявление неправомерно принятых решений о предоставлении муниципальной услуги;
- устранение выявленных ошибок (нарушений);
- отсутствие ошибок (нарушений).

Ответственность должностных лиц за решения и действия  
(бездействие), принимаемые (осуществляемые) в ходе  
предоставления муниципальной услуги

5.10. О случаях и причинах нарушения сроков и содержания административных процедур ответственные за их осуществление специалисты органа местного самоуправления немедленно информируют своих непосредственных руководителей, а также принимают срочные меры по устранению нарушений.

Специалисты, участвующие в предоставлении муниципальной услуги, несут ответственность за соблюдение сроков и порядка исполнения административных процедур.

5.11. В случае выявления по результатам осуществления текущего контроля нарушений сроков и порядка исполнения административных процедур, обоснованности и законности совершения действий виновные лица привлекаются к ответственности в порядке, установленном законодательством Российской Федерации.

5.12. Ответственность должностного лица, ответственного за соблюдение требований Административного регламента по каждой административной процедуре или действие (бездействие) при исполнении муниципальной услуги, закрепляется в должностном регламенте (или должностной инструкции) сотрудника органа местного самоуправления.

VI. Досудебный (внесудебный) порядок обжалования решений  
и действий (бездействия) органа, предоставляющего  
муниципальную услугу, а также должностных лиц,  
государственных служащих

Право заявителей на досудебное (внесудебное) обжалование  
решений и действий (бездействия), принятых (осуществляемых)  
в ходе предоставления муниципальной услуги

6.1. Заявители имеют право на досудебное (внесудебное) обжалование решений и действий (бездействия) должностного лица, при предоставлении муниципальной услуги.

Предмет досудебного (внесудебного) обжалования

6.2. Предметом обжалования являются неправомерные действия (бездействие) уполномоченного на предоставление муниципальной услуги должностного лица, а также принимаемые им решения при предоставлении муниципальной услуги.

Заявитель может обратиться с жалобой, в том числе в следующих случаях:

1) нарушение срока регистрации запроса заявителя о предоставлении муниципальной услуги;

2) нарушение срока предоставления муниципальной услуги;

3) требование у заявителя документов, не предусмотренных нормативными правовыми актами Российской Федерации, нормативными правовыми актами субъектов Российской Федерации, муниципальными правовыми актами для предоставления муниципальной услуги;

4) отказ в приеме документов, предоставление которых предусмотрено нормативными правовыми актами Российской Федерации, нормативными правовыми актами субъектов Российской Федерации, муниципальными правовыми актами для предоставления муниципальной услуги, у заявителя;

5) отказ в предоставлении муниципальной услуги, если основания отказа не предусмотрены федеральными законами и принятыми в соответствии с ними иными нормативными правовыми актами Российской Федерации, нормативными правовыми актами субъектов Российской Федерации, муниципальными правовыми актами;

6) затребование с заявителя при предоставлении муниципальной услуги платы, не предусмотренной нормативными правовыми актами Российской Федерации, нормативными правовыми актами субъектов Российской Федерации, муниципальными правовыми актами;

7) отказ органа, предоставляющего муниципальную услугу, должностного лица органа, предоставляющего муниципальную услугу, в исправлении допущенных опечаток и ошибок в выданных в результате предоставления муниципальной услуги документах либо нарушение установленного срока таких исправлений.

Органы местного самоуправления и должностные лица, которым может быть  
адресована жалоба в досудебном (внесудебном) порядке

6.3. Жалоба подается в письменной форме на бумажном носителе, в электронной форме в орган, предоставляющий муниципальную услугу.

Жалобы на решения, принятые руководителем органа, предоставляющего муниципальную услугу, подаются в вышестоящий орган (при его наличии) либо в случае его отсутствия рассматриваются непосредственно руководителем органа, предоставляющего муниципальную услугу, в соответствии с п. 1 ст. 11.2. Федерального закона от 27.07.2010 № 210-ФЗ «Об организации предоставления государственных и муниципальных услуг».

Жалоба может быть направлена через ГБУ ЛО «МФЦ» и филиалы ГБУ ЛО «МФЦ».

#### Основания для начала процедуры досудебного (внесудебного) обжалования

6.4. Основанием для начала процедуры досудебного обжалования является жалоба о нарушении должностным лицом требований действующего законодательства, в том числе требований настоящего Административного регламента.

Права заявителей на получение информации и документов, необходимых для составления и обоснования жалобы

6.5. Заявитель имеет право на получение в органе, предоставляющем муниципальную услугу, информации и документов, необходимых для обжалования действий (бездействия) уполномоченного на исполнение муниципальной услуги должностного лица, а также принимаемого им решения при исполнении муниципальной услуги.

#### Сроки рассмотрения жалобы

6.6. Жалоба, поступившая в орган местного самоуправления, рассматривается в течение 15 (пятнадцати) рабочих дней со дня ее регистрации.

6.7. В случае обжалования отказа в приеме документов у заявителя либо в исправлении допущенных опечаток и ошибок или в случае обжалования нарушения установленного срока таких исправлений жалоба рассматривается в течение 5 (пяти) рабочих дней со дня ее регистрации.

6.8. Ответ по результатам рассмотрения жалобы направляется заявителю не позднее дня, следующего за днем принятия решения, в письменной форме.

#### Исчерпывающий перечень случаев, в которых ответ на жалобу не дается

6.9. Ответ на жалобу не дается в случаях, если жалоба не содержит:



- наименование органа местного самоуправления, предоставляющего муниципальную услугу, должностного лица органа, предоставляющего муниципальную услугу, решения и действия (бездействие) которых обжалуются;

- фамилию, имя, отчество (последнее - при наличии), сведения о месте жительства заявителя - физического лица либо наименование, сведения о месте нахождения заявителя - юридического лица, а также номер (номера) контактного телефона, адрес (адреса) электронной почты (при наличии) и почтовый адрес, по которым должен быть направлен ответ заявителю;

- сведения об обжалуемых решениях и действиях (бездействии) органа, предоставляющего муниципальную услугу, должностного лица органа, предоставляющего муниципальную услугу;

- доводы, на основании которых заявитель не согласен с решением и действием (бездействием) органа, предоставляющего муниципальную услугу, должностного лица органа, предоставляющего муниципальную услугу. Заявителем могут быть представлены документы (при наличии), подтверждающие доводы заявителя, либо их копии.

Если в жалобе содержатся сведения о подготавливаемом, совершаемом или совершенном противоправном деянии, а также о лице, его подготавливающем, совершающем или совершившем, жалоба подлежит направлению в государственный орган в соответствии с его компетенцией.

6.10. Жалоба, в которой обжалуется судебное решение, в течение 7 (семи) дней со дня регистрации возвращается заявителю, направившему обращение, с разъяснением порядка обжалования данного судебного решения.

6.11. Орган местного самоуправления или должностное лицо органа местного самоуправления при получении жалобы, в которой содержатся нецензурные либо оскорбительные выражения, угрозы жизни, здоровью и имуществу должностного лица, а также членов его семьи, вправе оставить жалобу без ответа по существу поставленных в ней вопросов и сообщить заявителю, направившему жалобу, о недопустимости злоупотребления правом.

6.12. В случае, если текст жалобы не поддается прочтению, ответ на жалобу не дается и она не подлежит направлению на рассмотрение в орган местного самоуправления или должностному лицу органа местного самоуправления, либо в иной орган в соответствии с их компетенцией, о чем в течение 7 (семи) дней со дня регистрации жалобы сообщается заявителю, направившему жалобу, если его фамилия/наименование и/или почтовый адрес поддаются прочтению.

6.13. В случае, если в жалобе заявителя содержится вопрос, на который ему неоднократно давались письменные ответы по существу в связи с ранее направляемыми жалобами и обращениями, и при этом в жалобе не приводятся новые доводы или обстоятельства, должностное лицо вправе принять решение о безосновательности очередной жалобы и прекращении переписки с заявителем по данному вопросу. В случае если ответ по существу поставленного в жалобе вопроса не может быть дан без разглашения сведений, составляющих государственную или иную охраняемую федеральным законом тайну,

заявителю, направившему жалобу, сообщается о невозможности дать ответ по существу поставленного в ней вопроса в связи с недопустимостью разглашения указанных сведений.

6.14. В ходе личного приема заявителю / его уполномоченному представителю может быть отказано в дальнейшем рассмотрении жалобы, если ему ранее был дан ответ по существу поставленных в жалобе вопросов.

Результат досудебного (внесудебного) обжалования  
применительно к каждой процедуре либо инстанции обжалования

6.15. По результатам досудебного (внесудебного) обжалования могут быть приняты следующие решения:

- об удовлетворении жалобы, признании ее обоснованной и устранении выявленных нарушений;

- об отказе в удовлетворении жалобы, признании ее необоснованной с направлением заявителю мотивированного отказа в удовлетворении жалобы.

Приложение 1  
к методическим рекомендациям

Местонахождение администрации муниципального образования Бережковское сельское поселение Волховского муниципального района Ленинградской области:

187414, Ленинградская область, Волховский район, д. Бережки, ул. Песочная, д.10.  
Адрес электронной почты: [b--s--p@yandex.ru](mailto:b--s--p@yandex.ru)

График работы администрации муниципального образования Бережковское сельское поселение Волховского муниципального района Ленинградской области:

Дни недели, время работы администрации МО	
Дни недели	Время
Понедельник Вторник Среда Четверг Пятница	с 9.00 до 17.00, перерыв с 13.00 до 14.00  с 9.00 до 16.00, перерыв с 13.00 до 14.00

Приемное время	
Дни недели	Время
Понедельник Вторник Среда	с 9.00 до 17.00

Продолжительность рабочего дня, непосредственно предшествующего нерабочему праздничному дню, уменьшается на один час.

Справочные телефоны администрации муниципального образования Бережковское сельское поселение Волховского муниципального района Ленинградской области для получения информации, связанной с предоставлением муниципальной услуги:  
(881363) 37-774

Приложение 2  
к методическим рекомендациям

**Информация о местах нахождения,  
справочных телефонах и адресах электронной почты МФЦ**

Телефон единой справочной службы ГБУ ЛО «МФЦ»: 8 (800) 301-47-47 *(на территории России звонок бесплатный)*, адрес электронной почты: info@mfc47.ru.

В режиме работы возможны изменения. Актуальную информацию о местах нахождения, справочных телефонах и режимах работы филиалов МФЦ можно получить на сайте МФЦ Ленинградской области [www.mfc47.ru](http://www.mfc47.ru)

№ п/п	Наименование МФЦ	Почтовый адрес	График работы	Телефон
<b>Предоставление услуг в Бокситогорском районе Ленинградской области</b>				
1	Филиал ГБУ ЛО «МФЦ» «Тихвинский» - отдел «Бокситогорск»	187650, Россия, Ленинградская область, Бокситогорский район, г. Бокситогорск, ул. Заводская, д. 8	Понедельник - пятница с 9.00 до 18.00. Суббота – с 09.00 до 14.00. Воскресенье - выходной	8 (800) 301-47-47
	Филиал ГБУ ЛО «МФЦ» «Тихвинский» - отдел «Пикалево»	187602, Россия, Ленинградская область, Бокситогорский район, г. Пикалево, ул. Заводская, д. 11	Понедельник - пятница с 9.00 до 18.00. Суббота – с 09.00 до 14.00. Воскресенье - выходной	8 (800) 301-47-47
<b>Предоставление услуг в Волосовском районе Ленинградской области</b>				
2	Филиал ГБУ ЛО «МФЦ» «Волосовский»	188410, Россия, Ленинградская обл., Волосовский район, г. Волосово, усадьба СХТ, д.1 лит. А	С 9.00 до 21.00 ежедневно, без перерыва	8 (800) 301-47-47
<b>Предоставление услуг в Волховском районе Ленинградской области</b>				
3	Филиал ГБУ ЛО «МФЦ» «Волховский»	187403, Ленинградская область, г. Волхов. Волховский проспект, д. 9	Понедельник - пятница с 9.00 до 18.00, выходные - суббота, воскресенье	8 (800) 301-47-47
<b>Предоставление услуг во Всеволожском районе Ленинградской области</b>				
4	Филиал ГБУ ЛО «МФЦ» «Всеволожский»	188643, Россия, Ленинградская область, Всеволожский район, г. Всеволожск, ул. Пожвинская, д. 4а	С 9.00 до 21.00 ежедневно, без перерыва	8 (800) 301-47-47
	Филиал ГБУ ЛО «МФЦ» «Всеволожский» - отдел «Новосаратовка»	188681, Россия, Ленинградская область, Всеволожский район, д. Новосаратовка - центр, д. 8 (52-й километр внутреннего кольца КАД, в здании МРЭО-15, рядом с АЗС Лукойл)	С 9.00 до 21.00 ежедневно, без перерыва	8 (800) 301-47-47
<b>Предоставление услуг в Выборгском районе Ленинградской области</b>				
5	Филиал ГБУ ЛО «МФЦ» «Выборгский»	188800, Россия, Ленинградская область, Выборгский район, г. Выборг, ул. Вокзальная, д.13	С 9.00 до 21.00 ежедневно, без перерыва	8 (800) 301-47-47
	Филиал ГБУ ЛО «МФЦ» «Выборгский» - отдел «Роцино»	188681, Россия, Ленинградская область, Выборгский район, п. Роцино, ул. Советская, д.8	С 9.00 до 21.00 ежедневно, без перерыва	8 (800) 301-47-47
	Филиал ГБУ ЛО «МФЦ» «Светогорский»	188992, Ленинградская область, г. Светогорск, ул. Красноармейская д.3	С 9.00 до 21.00 ежедневно, без перерыва	8 (800) 301-47-47
<b>Предоставление услуг в Гатчинском районе Ленинградской области</b>				

6	Филиал ГБУ ЛО «МФЦ» «Гатчинский»	188300, Россия, Ленинградская область, Гатчинский район, г. Гатчина, Пушкинское шоссе, д. 15 А	С 9.00 до 21.00 ежедневно, без перерыва	8 (800) 301-47-47
<b>Предоставление услуг в Кингисеппском районе Ленинградской области</b>				
7	Филиал ГБУ ЛО «МФЦ» «Кингисеппский»	188480, Россия, Ленинградская область, Кингисеппский район, г. Кингисепп, ул. Фабричная, д. 14	С 9.00 до 21.00 ежедневно, без перерыва	8 (800) 301-47-47
<b>Предоставление услуг в Киришском районе Ленинградской области</b>				
8	Филиал ГБУ ЛО «МФЦ» «Киришский»	187110, Россия, Ленинградская область, Киришский район, г. Кириши, пр. Героев, д. 34А.	С 9.00 до 21.00 ежедневно, без перерыва	8 (800) 301-47-47
<b>Предоставление услуг в Кировском районе Ленинградской области</b>				
9	Филиал ГБУ ЛО «МФЦ» «Кировский»	187340, Россия, Ленинградская область, г. Кировск, Новая улица, 1	С 9.00 до 21.00 ежедневно, без перерыва	8 (800) 301-47-47
		187340, Россия, Ленинградская область, г. Кировск, ул. Набережная 29А	Понедельник-пятница с 9.00 до 18.00, суббота с 9.00 до 14.00, воскресенье - выходной	8 (800) 301-47-47
<b>Предоставление услуг в Лодейнопольском районе Ленинградской области</b>				
10	Филиал ГБУ ЛО «МФЦ» «Лодейнопольский»	187700, Россия, Ленинградская область, Лодейнопольский район, г. Лодейное Поле, ул. Карла Маркса, д. 36 лит. Б	С 9.00 до 21.00 ежедневно, без перерыва	8 (800) 301-47-47
<b>Предоставление услуг в Ломоносовском районе Ленинградской области</b>				
11	Филиал ГБУ ЛО «МФЦ» «Ломоносовский»	188512, г. Санкт-Петербург, г. Ломоносов, Дворцовый проспект, д. 57/11	С 9.00 до 21.00 ежедневно, без перерыва	8 (800) 301-47-47
<b>Предоставление услуг в Лужском районе Ленинградской области</b>				
12	Филиал ГБУ ЛО «МФЦ» «Лужский»	188230, Россия, Ленинградская область, Лужский район, г. Луга, ул. Миккели, д. 7, корп. 1	С 9.00 до 21.00 ежедневно, без перерыва	8 (800) 301-47-47
<b>Предоставление услуг в Подпорожском районе Ленинградской области</b>				
13	Филиал ГБУ ЛО «МФЦ» «Лодейнопольский»- отдел «Подпорожье»	187780, Ленинградская область, г. Подпорожье, ул. Октябрят д.3	Понедельник - суббота с 9.00 до 20.00. Воскресенье - выходной	8 (800) 301-47-47
<b>Предоставление услуг в Приозерском районе Ленинградской области</b>				
14	Филиал ГБУ ЛО «МФЦ» «Приозерск» - отдел «Сосново»	188731, Россия, Ленинградская область, Приозерский район, пос. Сосново, ул. Механизаторов, д.11	С 9.00 до 21.00 ежедневно, без перерыва	8 (800) 301-47-47
	Филиал ГБУ ЛО «МФЦ» «Приозерск»	188760, Россия, Ленинградская область, Приозерский район., г. Приозерск, ул. Калинина, д. 51 (офис 228)	С 9.00 до 21.00 ежедневно, без перерыва	8 (800) 301-47-47
<b>Предоставление услуг в Сланцевском районе Ленинградской области</b>				
15	Филиал ГБУ ЛО «МФЦ» «Сланцевский»	188565, Россия, Ленинградская область, г. Сланцы, ул. Кирова, д. 16А	С 9.00 до 21.00 ежедневно, без перерыва	8 (800) 301-47-47
<b>Предоставление услуг в г. Сосновый Бор Ленинградской области</b>				
16	Филиал ГБУ ЛО «МФЦ» «Сосновоборский»	188540, Россия, Ленинградская область, г. Сосновый Бор, ул. Мира, д.1	С 9.00 до 21.00 ежедневно, без перерыва	8 (800) 301-47-47
<b>Предоставление услуг в Тихвинском районе Ленинградской области</b>				

17	Филиал ГБУ ЛО «МФЦ» «Тихвинский»	187553, Россия, Ленинградская область, Тихвинский район, г. Тихвин, 1-й микрорайон, д.2	С 9.00 до 21.00 ежедневно, без перерыва	8 (800) 301-47-47
<b>Предоставление услуг в Тосненском районе Ленинградской области</b>				
18	Филиал ГБУ ЛО «МФЦ» «Тосненский»	187000, Россия, Ленинградская область, Тосненский район, г. Тосно, ул. Советская, д. 9В	С 9.00 до 21.00 ежедневно, без перерыва	8 (800) 301-47-47
<b>Уполномоченный МФЦ на территории Ленинградской области</b>				
19	ГБУ ЛО «МФЦ» (обслуживание заявителей не осуществляется)	<i>Юридический адрес:</i> 188641, Ленинградская область, Всеволожский район, дер. Новосаратовка-центр, д.8 <i>Почтовый адрес:</i> 191311, г. Санкт-Петербург, ул. Смольного, д. 3, лит. А <i>Фактический адрес:</i> 191024, г. Санкт-Петербург, пр. Бакунина, д. 5, лит. А	пн-чт – с 9.00 до 18.00, пт. – с 9.00 до 17.00, перерыв с 13.00 до 13.48, выходные дни - сб, вс.	8 (800) 301-47-47

Заявка на участие в аукционе

"\_\_" \_\_\_\_\_ 20\_\_ г.

\_\_\_\_\_, именуемый далее Претендент, \_\_\_\_\_ года рождения, паспорт: \_\_\_\_\_ выдан \_\_\_\_\_, проживающий: \_\_\_\_\_, с другой стороны, заключили настоящий договор о нижеследующем:  
принимая решение об участии в аукционе по продаже земельного участка, находящегося в государственной собственности, с кадастровым номером \_\_\_\_\_ площадью \_\_\_\_\_ кв. м из земель \_\_\_\_\_ для \_\_\_\_\_ в \_\_\_\_\_ муниципального района Ленинградской области обязуюсь:

1. Соблюдать условия аукциона, содержащиеся в информационном сообщении о проведении аукциона, опубликованном в газете "\_\_\_\_\_" от \_\_\_\_\_ 20\_\_ года, а также порядок проведения аукциона, утвержденный решением районного собрания депутатов МО \_\_\_\_\_ муниципальный район от \_\_\_\_\_ N \_\_\_\_\_.
2. В случае признания победителем аукциона заключить с КУМИ договор (купли-продажи или аренды) земельного участка не позднее 5 рабочих дней после утверждения протокола об итогах аукциона и уплатить стоимость земельного участка, установленную по результатам аукциона, в сроки, определяемые договором (купли-продажи или аренды) земельного участка.
3. Представить Продавцу в установленных законодательством случаях справку о декларировании источников денежных средств, используемых при оплате имущества, по форме, установленной Государственной налоговой службой Российской Федерации, адрес и банковские реквизиты Претендента: \_\_\_\_\_  
Приложения: (для физических лиц)
  1. Документ, удостоверяющий личность.
  2. В случае подачи заявки представителем Претендента - надлежащим образом оформленная доверенность.
  3. Платежное поручение с отметкой банка об исполнении, подтверждающее внесение Претендентом установленной суммы задатка.
  4. Подписанная Претендентом опись представляемых документов (в 2 экземплярах).

Подпись Претендента  
(его полномочного представителя) \_\_\_\_\_

МП "\_\_\_" \_\_\_\_\_ 20\_\_ г.

Заявка принята Продавцом:

Час \_\_\_\_\_ мин. \_\_\_\_\_ "\_\_\_" \_\_\_\_\_ 20\_\_ г. за N \_\_\_\_\_

Подпись уполномоченного лица Продавца \_\_\_\_\_

Результат рассмотрения заявления прошу:

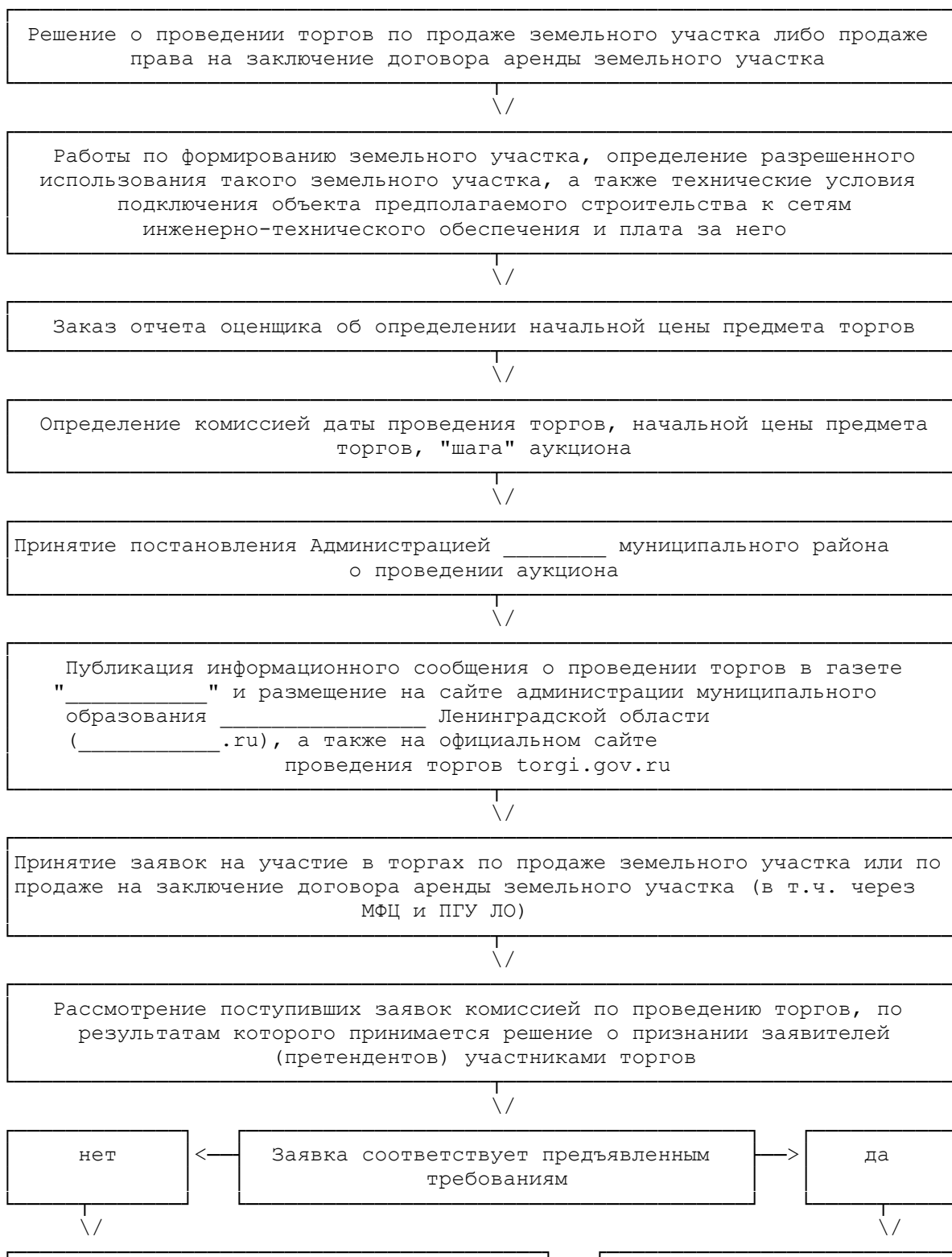
- |                          |                     |
|--------------------------|---------------------|
| <input type="checkbox"/> | выдать на руки;     |
| <input type="checkbox"/> | направить по почте; |
| <input type="checkbox"/> | личная явка в МФЦ.  |

" \_ " \_\_\_\_\_ 20\_\_ год

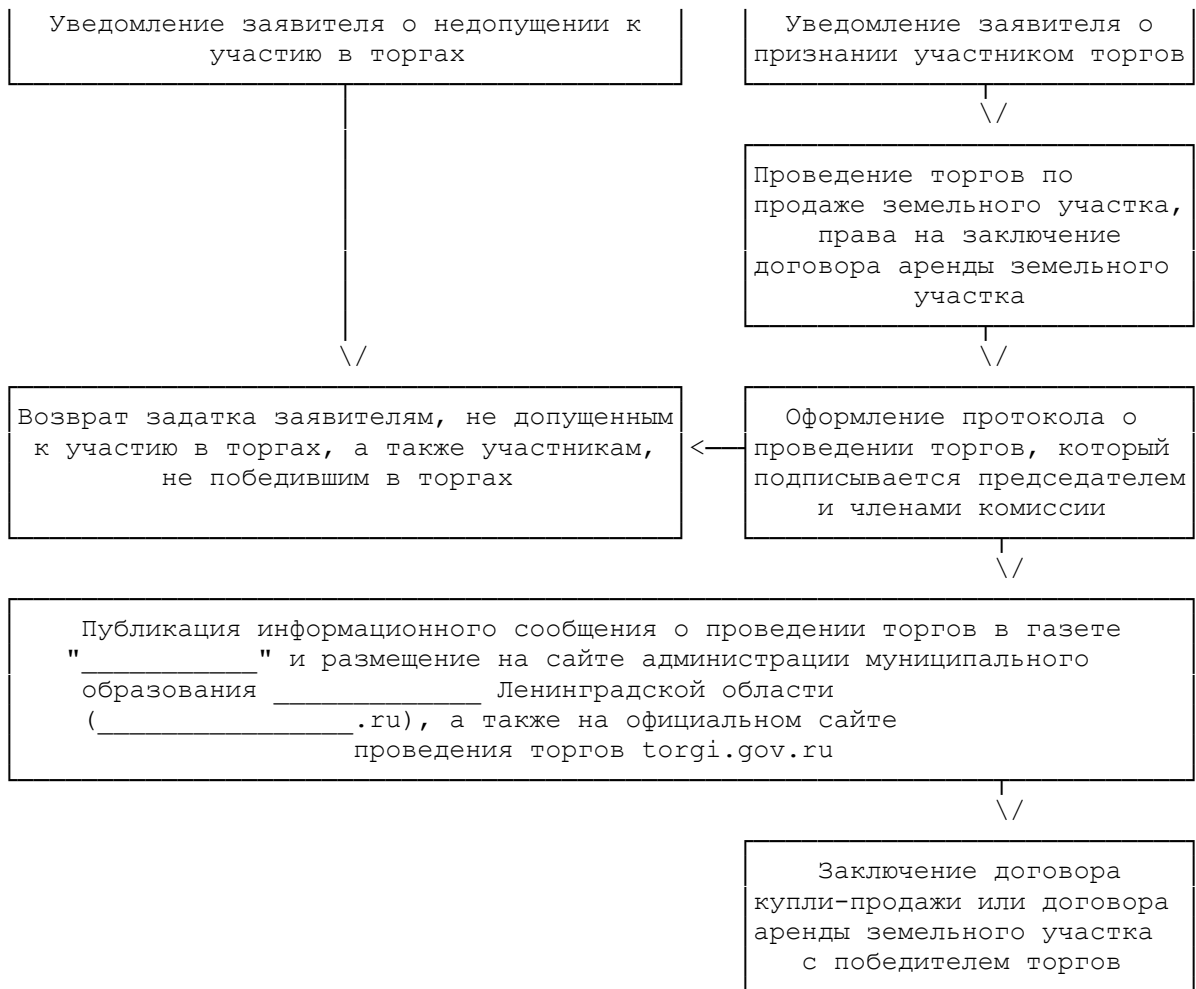
\_\_\_\_\_  
(подпись)

Приложение 4  
к методическим рекомендациям

БЛОК-СХЕМА







Приложение 5  
к методическим рекомендациям

---

---

---

ОТ \_\_\_\_\_  
(контактные данные заявителя,  
адрес, телефон)

ЗАЯВЛЕНИЕ (ЖАЛОБА)

---

---

---

---

(Дата, подпись заявителя)