



**АДМИНИСТРАЦИЯ
МУНИЦИПАЛЬНОГО ОБРАЗОВАНИЯ
БЕРЕЖКОВСКОЕ СЕЛЬСКОЕ ПОСЕЛЕНИЕ
ВОЛХОВСКОГО МУНИЦИПАЛЬНОГО РАЙОНА
ЛЕНИНГРАДСКОЙ ОБЛАСТИ**

ПО С Т А Н О В Л Е Н И Е

От 2016 года

№

**Об утверждении Административного регламента
предоставления муниципальной услуги
«Выдача архивных справок, архивных выписок и
копий архивных документов, подтверждающих право
на землю и иные имущественные права»**

В соответствии с Федеральным законом от 22 октября 2004 года № 125-ФЗ «Об архивном деле в Российской Федерации», Федеральным законом от 27 июля 2006 года № 149-ФЗ «Об информации, информационных технологиях и о защите информации», Федеральным законом от 27 июля 2006 года № 152-ФЗ «О персональных данных», Федеральным законом от 02.05.2006 № 59-ФЗ «О порядке рассмотрения обращений граждан Российской Федерации», Федеральным законом от 27 июля 2010 года № 210-ФЗ «Об организации предоставления государственных и муниципальных услуг» Приказ Министерства культуры и массовых коммуникаций Российской Федерации от 18 января 2007 года № 19 «Об утверждении Правил организации хранения, комплектования, учета и использования документов Архивного фонда Российской Федерации и других архивных документов в государственных и муниципальных архивах, музеях и библиотеках, организациях Российской академии наук» Постановление Правительства Ленинградской области от 30 сентября 2011 года № 310 «Об утверждении плана-графика перехода на предоставление государственных и муниципальных услуг в электронной форме органами исполнительной власти Ленинградской области и органами местного самоуправления Ленинградской области, а также учреждениями Ленинградской области и муниципальными учреждениями», Уставом муниципального образования Бережковское сельское поселение Волховского муниципального района Ленинградской области, администрация МО Бережковское сельское поселение Волховского муниципального района Ленинградской области

ПО С Т А Н О В Л Я Е Т:

1. Утвердить административный регламент по предоставлению муниципальной услуги по выдаче архивных справок, архивных выписок и копий архивных документов, подтверждающих право на землю и иные имущественные права администрацией муниципального образования Бережковское сельское поселение Волховского муниципального района Ленинградской области согласно приложению к настоящему постановлению.

2. Настоящее постановление подлежит официальному опубликованию в средствах массовой информации.

3. Постановление вступает в силу на следующий день после его официального опубликования.

4. Контроль за исполнением настоящего постановления оставляю за собой.

Глава администрации

В.Б. Ожерельев

УТВЕРЖДЕНО:

Постановлением главы администрации
муниципального образования
Бережковское сельское поселение
Волховского муниципального района
Ленинградской области
От _____ 2016 года №
(приложение)

I. Общие положения

1. Наименование муниципальной услуги: «Выдача архивных справок, архивных выписок и копий архивных документов, подтверждающих право на землю и иные имущественные права» (далее – муниципальная услуга).

1.2. Наименование органа местного самоуправления, предоставляющего муниципальную услугу, и его структурного подразделения, ответственного за предоставление муниципальной услуги.

1.2.1. Муниципальную услугу предоставляет администрация муниципального образования Бережковское сельское поселение Волховского муниципального района Ленинградской области (далее - Администрация).

1.2.2. Структурным подразделением, ответственными за предоставление муниципальной услуги, является отдел по управлению муниципальным имуществом (далее – Отдел).

Муниципальная услуга может быть предоставлена при обращении в многофункциональный центр предоставления государственных и муниципальных услуг (далее - МФЦ).

Муниципальная услуга может быть предоставлена в электронном виде через функционал электронной приёмной на портале государственных и муниципальных услуг Ленинградской области (далее - ПГУ ЛО).

1.3. Информация о месте нахождения и графике работы Отдела.

Место нахождения Отдела, его почтовый адрес, телефоны:

Ленинградская область, Волховский район, дер. Бережки, ул. Песочная, д.10.

Адрес электронной почты: b--s--p@yandex.ru.

График работы администрации МО:

Дни недели, время работы администрации МО	
Дни недели	Время
Понедельник	с 09.00 до 18.00, перерыв с 13.00 до 14.00
Вторник	
Среда	
Четверг	
Пятница	с 09.00 до 17.00, перерыв с 13.00 до 14.00

Часы приема корреспонденции:

Дни недели, время работы канцелярии администрации МО	
Дни недели	Время
Понедельник	с 09.00 до 18.00, перерыв с 13.00 до 14.00
Вторник	
Среда	
Четверг	
Пятница	
	с 09.00 до 17.00, перерыв с 13.00 до 14.00

Продолжительность рабочего дня, непосредственно предшествующего нерабочему праздничному дню, уменьшается на один час.

Справочные телефоны структурных подразделений администрации МО для получения информации, связанной с предоставлением муниципальной услуги: 8 (813)-63-37-774

2. Информация о месте нахождения и графике работы Отдела.

Место нахождения 187414, Ленинградская область, Волховский район, дер. Бережки, ул. Песочная, д.10.

Справочные телефоны Отдела: 8 (813)-63-37-774

Адрес электронной почты Отдела b--s--p@yandex.ru

График работы Отдела:

Дни недели	Время
Понедельник	с 09.00 до 18.00, перерыв с 13.00 до 14.00
Вторник	
Среда	
Четверг	
Пятница	
	с 09.00 до 17.00, перерыв с 13.00 до 14.00

Продолжительность рабочего дня, непосредственно предшествующего нерабочему праздничному дню, уменьшается на один час.

1.4. В предоставлении услуги не участвуют иные органы исполнительной власти, органы местного самоуправления, организации и их структурные подразделения.

1.5. Информация о местах нахождения, графике работы, справочных телефонах и адресах электронной почты МФЦ приведена в приложении № 4 к настоящему административному регламенту.

Актуальная информация о справочных телефонах и режимах работы филиалов МФЦ содержится на сайте МФЦ Ленинградской области: www.mfc47.ru.

1.6. Адрес портала государственных и муниципальных услуг Ленинградской области в сети Интернет (ПГУ ЛО): www.gu.lenobl.ru.

Адрес Единого Портала государственных и муниципальных услуг (функций) в сети Интернет (ЕПГУ): www.gosuslugi.ru.

Адрес официального сайта Администрации b--s--p@yandex.ru в сети Интернет: b--s--p@yandex.ru.

ПГУ ЛО, ЕПГУ и официальный сайт Администрации в сети Интернет

содержит информацию о предоставлении муниципальной услуги, а также об ОМСУ, предоставляющих муниципальную услугу.

1.7. Информация по вопросам предоставления муниципальной услуги, в том числе о ходе ее предоставления, может быть получена:

а) устно - по адресу, указанному в пункте 1.3 настоящего Административного регламента в приемные дни, в том числе, по предварительной записи (запись осуществляется по справочному телефону, указанному в пункте 1.3 настоящего Административного регламента).

Приём заявителей в Отделе осуществляется:

- начальником отдела по управлению муниципальным имуществом

Время консультирования при личном обращении не должно превышать 15 минут.

Информация также может быть получена при обращении в МФЦ по адресам, указанным в приложении № 4.

б) письменно - путем направления почтового отправления по адресу, указанному в пункте 1.3 настоящего Административного регламента (ответ направляется по адресу, указанному в запросе).

в) по справочному телефону, указанному в пункте 1.3. настоящего Административного регламента, а также по телефону единой справочной службы МФЦ, указанному в приложении № 4, в случае подачи документов в МФЦ.

При ответах на телефонные звонки должностное лицо Отдела по социальной политике и безопасности, подробно в вежливой форме информируют заявителя. Ответ на телефонный звонок должен начинаться с информации о наименовании Отдела .

В случае если должностное лицо Отдела не уполномочено давать консультации заявителю сообщается номер телефона, по которому можно получить необходимую информацию.

В случае если вопрос требует предварительной подготовки и анализа информации, заявителю предлагается направить запрос в письменной форме.

г) по электронной почте путем направления запроса по адресу электронной почты, указанному в пункте 1.3 настоящего Административного регламента (ответ на запрос, направленный по электронной почте, направляется в виде электронного документа на адрес электронной почты отправителя запроса).

д) на Портале государственных и муниципальных услуг (функций) Ленинградской области: www.gu.lenobl.ru;

Информирование заявителя о ходе и результате предоставления муниципальной услуги осуществляется в электронной форме через личный кабинет заявителя, расположенного на ПГУ ЛО.

1.8. Текстовая информация, указанная в пунктах 1.3 - 1.7 настоящего Административного регламента, размещается на стендах в местах предоставления муниципальной услуги, на ПГУ ЛО, официальном сайте Администрации, в сети Интернет, в помещениях филиалов МФЦ.

1.9. Заявителями, обратившимися за получением муниципальной услуги, могут быть:

- граждане Российской Федерации;

- граждане иностранных государств;
- лица без гражданства;
- организации.

1.9.1. Представлять интересы заявителя от имени физических и юридических лиц могут представители, действующие в силу полномочий, основанных на доверенности или договоре.

2. Стандарт предоставления муниципальной услуги

2.1. Наименование муниципальной услуги: «Выдача архивных справок, архивных выписок и копий архивных документов, подтверждающих право на землю и иные имущественные права».

2.2. Наименование органа местного самоуправления, предоставляющего муниципальную услугу, и его структурного подразделения, ответственного за предоставление муниципальной услуги.

Муниципальную услугу предоставляет Администрация. Структурным подразделением, ответственным за предоставление муниципальной услуги является Отдел Администрации.

2.3. Результатом предоставления муниципальной услуги является:

- архивная справка;
- архивная выписка;
- архивная копия;
- справка о документально подтвержденном факте утраты архивных документов, содержащих запрашиваемые сведения;
- письмо в адрес заявителя с объяснением причин отказа в предоставлении муниципальной услуги либо об отсутствии запрашиваемых сведений;
- письмо о направлении запроса в государственные и муниципальные архивы, органы организации по принадлежности при наличии у них документов для исполнения запросов с одновременным уведомлением заявителя о направлении запроса по принадлежности.

2.4. Срок предоставления муниципальной услуги составляет 30 дней со дня регистрации запроса в Отделе.

В исключительных случаях начальник Отдела, либо иное уполномоченное на это лицо, продлевает срок рассмотрения запроса не более чем на 30 дней с обязательным уведомлением об этом заявителя.

Срок рассмотрения и направления поступивших в Отдел запросов по принадлежности составляет 5 рабочих дней со дня их регистрации.

Отправка почтовой связью в адрес заявителя документов, являющихся результатом предоставления муниципальной услуги, указанных в **пункте 2.3.** Административного регламента, осуществляется в 30-дневный срок с момента регистрации запроса в Отделе.

Срок выдачи документов, являющихся результатом предоставления муниципальной услуги, указанных в **пункте 2.3.** Административного регламента, в случае личного обращения заявителя за ответом также не должен превышать 30 дней с момента регистрации запроса в Отделе.

2.5. Правовыми основаниями для предоставления муниципальной услуги являются:

- **Конституция** Российской Федерации (Собрание законодательства Российской Федерации, 04 августа 2014 года, № 31, ст. 4398);

- Федеральный **закон** от 22 октября 2004 года № 125-ФЗ «Об архивном деле в Российской Федерации» (Собрание законодательства Российской Федерации, 25 октября 2004 года, № 43, ст. 4169);

- Федеральный **закон** от 27 июля 2006 года № 149-ФЗ «Об информации, информационных технологиях и о защите информации» (Собрание законодательства Российской Федерации, 31 июля 2006 года, № 31, ч. 1, ст. 3448);

- Федеральный закон от 27 июля 2006 № 152-ФЗ «О персональных данных» (Собрание законодательства РФ, 31 июля 2006 года, № 31 (1 ч.), ст. 3451);

- Федеральный закон от 02.05.2006 № 59-ФЗ «О порядке рассмотрения обращений граждан Российской Федерации» («Российская газета», № 95, 05.05.2006, «Собрание законодательства РФ», 08.05.2006, № 19, ст. 2060, «Парламентская газета», № 70-71, 11.05.2006);

- Федеральный **закон** от 27 июля 2010 года № 210-ФЗ «Об организации предоставления государственных и муниципальных услуг» (Собрание законодательства Российской Федерации, 2 августа 2010 года, № 31, ст. 4179);

- Федеральный закон от 6 апреля 2011 года № 63-ФЗ «Об электронной подписи» (Собрание законодательства Российской Федерации, 11 апреля 2011 года, № 15, ст. 2036);

- Федеральный закон от 6 апреля 2011 г. № 63-ФЗ «Об электронной подписи» («Парламентская газета», № 17, 08-14.04.2011, «Российская газета», № 75, 08.04.2011, «Собрание законодательства РФ», 11.04.2011, № 15, ст. 2036).

- Распоряжение Правительства Российской Федерации от 17.12.2009 № 1993-р «Об утверждении сводного перечня первоочередных государственных и муниципальных услуг, предоставляемых в электронном виде» («Российская газета», № 247, 23.12.2009, «Собрание законодательства РФ», 28.12.2009, № 52 (2 ч.), ст. 6626.);

- Приказ Министерства связи и массовых коммуникаций Российской Федерации от 13.04.2012 № 107 «Об утверждении Положения о федеральной государственной информационной системе «Единая система идентификации и аутентификации в инфраструктуре, обеспечивающей информационно-технологическое взаимодействие информационных систем, используемых для предоставления государственных и муниципальных услуг в электронной форме» («Российская газета», № 112, 18.05.2012);

- **Приказ** Министерства культуры и массовых коммуникаций Российской Федерации от 18 января 2007 года № 19 «Об утверждении Правил организации хранения, комплектования, учета и использования документов Архивного фонда Российской Федерации и других архивных документов в государственных и муниципальных архивах, музеях и библиотеках, организациях Российской академии наук» (Бюллетень нормативных актов федеральных органов исполнительной власти, 14 мая 2007 года, № 20);

- Постановление Правительства Ленинградской области от 30 сентября 2011 года № 310 «Об утверждении плана-графика перехода на предоставление государственных и муниципальных услуг в электронной форме органами исполнительной власти Ленинградской области и органами местного самоуправления Ленинградской области, а также учреждениями Ленинградской области и муниципальными учреждениями» ("Вестник Правительства Ленинградской области", 11 ноября 2011, № 94);

- наименование правового акта органа муниципального образования об утверждении положения об Отделе

2.6. Исчерпывающий перечень документов, необходимых в соответствии с законодательными или иными нормативными правовыми актами для предоставления муниципальной услуги, подлежащих представлению заявителем.

Для получения услуги заявитель подает лично (направляет почтой) в Отдел или представляет лично в МФЦ, либо через ПГУ ЛО следующие документы:

1) запрос на русском языке в адрес Отдела, в том числе переданный по электронной почте, в электронном виде через ПГУ ЛО или заявление, составленное заявителем лично, в том числе в МФЦ (далее - запрос).

Форма **запроса** физического лица для получения архивной справки приведена в приложении 1 к Административному регламенту.

Юридические лица направляют запрос в Отдел на русском языке, оформленный на официальном бланке организации и подписанный руководителем (заместителем руководителя) юридического лица или через филиалы МФЦ или через ПГУ ЛО на русском языке, оформленный с помощью функционала автоматизированной информационной системы МФЦ или ПГУ ЛО и подписанный представителем юридического лица (в том числе на основании доверенности). Форма запроса юридического лица приведена в приложении 2 к Административному регламенту.

В запросе указываются следующие сведения:

- наименование организации, в которую направляется письменный запрос;
- для граждан - фамилия, имя, отчество (последнее - при наличии) заявителя;
- адрес заявителя (почтовый адрес, по которому должны быть направлены ответ или уведомление о переадресации запроса);

- номер контактного телефона заявителя или его доверенного лица;

- для выдачи копии распорядительного акта органа о выделении земельного участка, квартиры в запросе указывается:

- а) дата и (при наличии) регистрационный номер распорядительного акта,

- б) каким органом, организацией издан документ,

- в) название населённого пункта, название улицы, номер дома, где находится (находился) земельный участок, дом (квартира) на момент принятия решения,

- г) фамилия, имя, отчество лица, которому выделялся земельный участок, дом (квартира), дата рождения;

- для выдачи архивной выписки по похозяйственной книге в запросе указываются:

- а) название населённого пункта, название улицы, номер дома, где находится (находился) земельный участок, дом (квартира) на момент принятия решения,

б) фамилия, имя отчество лица, которому выделялся земельный участок, дом (квартира), дата рождения;

- для какой цели требуется документ;
- дата составления запроса.

Запрос подписывается заявителем лично, за исключением обращений по электронной почте и через ПГУ ЛО.

Запрос, переданный в электронном виде через ПГУ ЛО, подписывается квалифицированной электронной подписью (при наличии).

2) документы, подтверждающие право владения/распоряжения недвижимым имуществом (свидетельство о праве постоянного (бессрочного) пользования землёй, акт о выделении земельного участка, свидетельство о государственной регистрации права на недвижимое имущество др.).

3) документ, удостоверяющий личность заявителя.

Документом, удостоверяющим личность заявителя, является:

- для граждан Российской Федерации - паспорт гражданина Российской Федерации (в случае утраты паспорта может быть предъявлено временное удостоверение личности по **форме № 2П**), удостоверение личности или военный билет военнослужащего;

- для иностранных граждан - паспорт иностранного гражданина;

- для лица без гражданства - документ, выданный иностранным государством и признаваемый в соответствии с международным договором Российской Федерации в качестве документа, удостоверяющего личность лица без гражданства, вид на жительство лица без гражданства, разрешение на временное проживание.

3) для истребования архивной информации о третьих лицах, содержащей сведения о личной и семейной тайне гражданина, его частной жизни, а также сведения, создающие угрозу для его безопасности, до истечения срока 75 лет со дня создания указанных документов, дополнительно представляются документы, подтверждающие полномочия заявителя, оформленные в соответствии с законодательством Российской Федерации (договор дарения, договор купли продажи, письменное разрешение (доверенность) гражданина, а после его смерти – наследников, и документ, удостоверяющий личность заявителя).

2.7. Для получения данной услуги не требуется предоставление иных документов, находящихся в распоряжении государственных органов, органов местного самоуправления и подведомственным им организаций и подлежащих предоставлению в рамках межведомственного информационного взаимодействия.

2.8. Дополнительные документы, которые заявитель вправе представить по собственной инициативе и представляемые в рамках межведомственного информационного взаимодействия, не предусмотрены.

2.9. Основания для приостановления предоставления муниципальной услуги не предусмотрены действующим законодательством.

2.10. При предоставлении муниципальной услуги Отдел обязан принять для рассмотрения документы заявителя, отказ в приёме документов не допускается.

При подаче документов на личном приёме заявителю устно разъясняются основания для отказа в предоставлении муниципальной услуги.

2.11. Исчерпывающий перечень оснований для отказа в предоставлении муниципальной услуги.

Основаниями для отказа в предоставлении услуги, в том числе исполнения запроса, переданного по электронной почте, являются:

- отсутствие в запросе фамилии, имени, отчества (последнее при наличии), почтового адреса заявителя;
- неподдающийся прочтению текст, в том числе текст на иностранном языке;
- отсутствие у заявителя полномочий на получение сведений о личной и семейной тайне третьих лиц, их частной жизни, а также сведений, создающих угрозу для их безопасности, если со дня создания архивных документов, содержащих такие сведения, не прошло 75 лет.

В случае, если запрос не может быть исполнен, заявителю направляется письмо с разъяснением причин отказа.

2.12. Муниципальная услуга предоставляется бесплатно.

2.13. Срок ожидания в очереди при подаче запроса и в очереди на получение документов, являющихся результатом предоставления муниципальной услуги в Отделе, не должен превышать 15 минут; при получении результата – не более 15 минут.

2.14. Запрос, поступивший в Отдел, регистрируется в день поступления.

2.15. Требования к помещениям, в которых предоставляется муниципальная услуга, к местам ожидания, к местам для заполнения запросов о предоставлении муниципальной услуги, информационным стендам.

2.15.1. Места ожидания в очереди на предоставление или получение документов должны быть оборудованы стульями или кресельными секциями.

2.15.2. Места для заполнения необходимых документов оборудуются стульями, столами и обеспечиваются формами запросов, письменными принадлежностями.

2.15.3. Места предоставления муниципальной услуги оборудуются противопожарной системой и средствами пожаротушения, системой оповещения о возникновении чрезвычайной ситуации, системой охраны.

2.15.4. На стендах в местах предоставления муниципальной услуги размещаются следующие информационные материалы:

- сведения о местонахождении, режиме работы, номерах телефонов и электронной почты Отдела;
- перечень необходимых для получения муниципальной услуги документов;
- формы для составления запроса;
- информация о сроках предоставления муниципальной услуги;
- порядок обжалования решений, действий или бездействия должностных лиц и работников Отдела;
- основания для отказа в предоставлении муниципальной услуги.

2.16 Показатели доступности и качества муниципальной услуги:

2.16.1 Доля случаев предоставления муниципальной услуги в установленные сроки.

Показатель определяется по формуле:

$D_{\text{ЗАП ср.}} = \text{ЗАП ср.} / \text{ЗАП общ.} \times 100$ процентов,

где:

ЗАП общ. - общее количество запросов, исполненных в течение года;

ЗАП ср. - количество запросов, исполненных в течение года в установленные сроки;

D ЗАП ср. - доля запросов, исполненных в установленные сроки.

Целевое значение показателя - 100%.

2.16.2 Доля обоснованных жалоб к общему количеству заявлений о получении муниципальной услуги.

Показатель определяется по формуле:

$DЖ\ об. = Ж\ об. / ЗАП\ общ. \times 100$ процентов,

где:

ЗАП общ. - общее количество запросов, исполненных в течение года;

Ж об. - количество обоснованных жалоб на предоставление муниципальной услуги, поступивших в течение года;

DЖ об. - доля обоснованных жалоб.

Целевое значение показателя - 0%.

2.17. Иные требования, в том числе учитывающие особенности предоставления муниципальной услуги в МФЦ и особенности предоставления муниципальной услуги в электронной форме.

2.17.1. Предоставление муниципальной услуги посредством МФЦ осуществляется в подразделениях государственного бюджетного учреждения Ленинградской области «Многофункциональный центр предоставления государственных и муниципальных услуг» (далее – ГБУ ЛО «МФЦ») при наличии вступившего в силу соглашения о взаимодействии между ГБУ ЛО «МФЦ» и Администрацией. Предоставление муниципальной услуги в иных МФЦ осуществляется при наличии вступившего в силу соглашения о взаимодействии между ГБУ ЛО «МФЦ» и иным МФЦ.

2.17.1.1. В случае подачи документов в Отдел посредством МФЦ специалист МФЦ, осуществляющий прием документов, представленных для получения муниципальной услуги, выполняет следующие действия:

а) определяет предмет обращения;

б) проводит проверку полномочий лица, подающего документы;

в) проводит проверку правильности заполнения запроса;

г) осуществляет сканирование представленных документов, формирует электронное дело, все документы которого связываются единым уникальным идентификационным кодом, позволяющим установить принадлежность документов конкретному заявителю и виду обращения за муниципальной услугой;

д) заверяет электронное дело своей **электронной подписью** (далее - ЭП);

е) направляет копии документов и реестр документов в Отдел:

- в электронном виде (в составе пакетов электронных дел) в день обращения заявителя в МФЦ;

- на бумажных носителях (в случае необходимости обязательного предоставления оригиналов документов) - в течение 3 рабочих дней со дня обращения заявителя в МФЦ посредством курьерской связи, с составлением описи передаваемых документов, с указанием даты, количества листов, фамилии,

должности и подписанные уполномоченным специалистом МФЦ.

По окончании приема документов специалист МФЦ выдает заявителю расписку в приеме документов.

2.17.1.2. При указании заявителем места получения ответа (результата предоставления муниципальной услуги) посредством МФЦ должностное лицо Отдела, ответственное за выполнение административной процедуры, направляет необходимые документы (результат предоставления услуги, иные документы) в МФЦ для их последующей передачи заявителю:

- в электронном виде в течение 1 рабочего дня со дня получения утвержденного результата предоставления услуги от исполнителя;

- на бумажном носителе - в срок не более 3 рабочих дней со дня получения утвержденного результата предоставления услуги от исполнителя.

Указанные в настоящем пункте документы направляются в МФЦ не позднее двух рабочих дней до окончания срока предоставления муниципальной услуги.

Специалист МФЦ, ответственный за выдачу документов, полученных от Отдела по результатам рассмотрения представленных заявителем документов, не позднее двух дней с даты их получения от Отдела сообщает заявителю о принятом решении по телефону (с записью даты и времени телефонного звонка), а также о возможности получения документов в МФЦ.

2.17.2. Особенности предоставления муниципальной услуги в электронном виде через ПГУ ЛО.

Предоставление муниципальной услуги в электронном виде осуществляется при технической реализации услуги на ПГУ ЛО.

Деятельность ПГУ ЛО по организации предоставления муниципальной услуги осуществляется в соответствии с Федеральным законом от 27.07.2010 № 210-ФЗ «Об организации предоставления государственных и муниципальных услуг».

2.17.2.1. Для получения муниципальной услуги через ПГУ ЛО заявителю необходимо предварительно пройти процесс регистрации в Единой системе идентификации и аутентификации (далее – ЕСИА).

2.17.2.2. Муниципальная услуга может быть получена через ПГУ ЛО следующими способами:

- с обязательной личной явкой на прием в Отдел;

- без личной явки на прием в Отдел.

2.17.2.3. Для получения муниципальной услуги без личной явки на приём в Отдел заявителю необходимо предварительно оформить квалифицированную ЭП для заверения заявления и документов, поданных в электронном виде на ПГУ ЛО.

2.17.2.4. Для подачи заявления через ПГУ ЛО заявитель должен выполнить следующие действия:

- пройти идентификацию и аутентификацию в ЕСИА;

- в личном кабинете на ПГУ ЛО заполнить в электронном виде заявление на оказание услуги;

- приложить к заявлению отсканированные образы документов, необходимых для получения услуги;

- в случае, если заявитель выбрал способ оказания услуги без личной явки на

прием в Отдел - заверить заявление и прилагаемые к нему отсканированные документы (далее - пакет электронных документов) полученной ранее квалифицированной ЭП;

в случае, если заявитель выбрал способ оказания услуги с личной явкой на прием в Отдел - заверение пакета электронных документов квалифицированной ЭП не требуется;

направить пакет электронных документов в Отдел посредством функционала ПГУ ЛО.

2.17.2.5. В результате направления пакета электронных документов посредством ПГУ ЛО в соответствии с требованиями пункта 2.17.2.4 автоматизированной информационной системой межведомственного электронного взаимодействия Ленинградской области (далее - АИС «Межвед ЛО») производится автоматическая регистрация поступившего пакета электронных документов и присвоение пакету уникального номера дела. Номер дела доступен заявителю в личном кабинете ПГУ ЛО.

2.17.2.6. При предоставлении муниципальной услуги через ПГУ ЛО, в случае если заявитель подписывает заявление квалифицированной ЭП, уполномоченное должностное лицо Отдела выполняет следующие действия:

формирует пакет документов, поступивший через ПГУ ЛО, и передает специалисту Отдела, наделенному в соответствии с должностным регламентом функциями по выполнению административной процедуры по приему заявлений и проверке документов, представленных для рассмотрения;

после рассмотрения заявления и получения документов, являющихся результатом предоставления услуги, заполняет предусмотренные в АИС «Межвед ЛО» формы о принятом решении и переводит дело в архив АИС «Межвед ЛО»;

уведомляет заявителя о принятом решении и результатах предоставления услуги с помощью указанных в заявлении средств связи, затем направляет документ почтой либо выдает его при личном обращении заявителя.

2.17.2.7. При предоставлении муниципальной услуги через ПГУ ЛО, в случае если заявитель не подписывает заявление квалифицированной ЭП, уполномоченное лицо Отдела выполняет следующие действия:

формирует пакет документов, поступивший через ПГУ ЛО и передает специалисту Отдела, наделенному в соответствии с должностным регламентом функциями по выполнению административной процедуры по приему заявлений и проверке документов, представленных для рассмотрения;

при необходимости предоставления формирует через АИС «Межвед ЛО» приглашение на прием, которое должно содержать следующую информацию: адрес Отдела, в которую необходимо обратиться заявителю, дату и время приема, номер очереди, идентификационный номер приглашения и перечень документов, которые необходимо представить на приеме. В АИС «Межвед ЛО» дело переводит в статус «Заявитель приглашен на прием».

В случае неявки заявителя на прием в назначенное время заявление и документы хранятся в АИС «Межвед ЛО» в течение 30 календарных дней, затем должностное лицо Отдела, наделенное, в соответствии с должностным регламентом, функциями по приему заявлений и документов через ПГУ ЛО

переводит документы в архив АИС «Межвед ЛО».

В случае, если заявитель явился на прием в указанное время, он обслуживается строго в это время. В случае, если заявитель явился позже, он обслуживается в порядке живой очереди. В любом из случаев должностное лицо Отдела, ведущее прием, отмечает факт явки заявителя в АИС «Межвед ЛО», дело переводит в статус "Прием заявителя окончен".

После рассмотрения документов и утверждения решения о предоставлении муниципальной услуги (отказе в предоставлении) заполняет предусмотренные в АИС «Межвед ЛО» формы о принятом решении и переводит дело в архив АИС «Межвед ЛО».

Должностное лицо Отдела уведомляет заявителя о принятом решении с помощью указанных в заявлении средств связи, затем направляет документ почтой либо выдает его при личном обращении заявителя.

2.17.2.8. В случае поступления всех документов, указанных в пункте 2.6. настоящего Административного регламента, и отвечающих требованиям, в форме электронных документов (электронных образов документов), удостоверенных квалифицированной ЭП, днем обращения за предоставлением муниципальной услуги считается дата регистрации приема документов на ПГУ ЛО.

В случае, если направленные заявителем (уполномоченным лицом) электронное заявление и документы не заверены квалифицированной ЭП, днем обращения за предоставлением муниципальной услуги считается дата личной явки заявителя в Отдел с предоставлением документов, указанных в пункте 2.6. настоящего административного регламента, и отсутствия оснований, указанных в пункте 2.10. настоящего Административного регламента.

3. Перечень услуг, которые являются необходимыми и обязательными для предоставления муниципальной услуги

3.1. Получение услуг, которые, которые являются необходимыми и обязательными для предоставления муниципальной услуги, не требуется.

4. Состав, последовательность и сроки выполнения административных процедур, требования к порядку их выполнения

4.1. Административные процедуры Отдела по предоставлению муниципальной услуги:

- регистрация запросов и передача их на исполнение;
- анализ тематики поступивших запросов;
- направление запросов по принадлежности;
- поиск архивных документов, необходимых для исполнения запросов, и подготовка ответов заявителям;
- направление и выдача ответов заявителям.

4.1.1. Администрации, а также должностным лицам запрещено требовать от заявителя при осуществлении административных процедур:

- представления документов, информации или осуществления действий, представление или осуществление которых не предусмотрено нормативными правовыми актами, регулирующими отношения, возникающие в связи с предоставлением государственной/муниципальной услуги;

- представления документов и информации, которые находятся в распоряжении государственных органов, органов местного самоуправления и подведомственных им организаций в соответствии с нормативными правовыми актами (за исключением документов, подтверждающих оплату государственной пошлины, документов, включенных в перечень, определенный частью 6 статьи 7 Федерального закона № 210-ФЗ, а также документов, выдаваемых в результате оказания услуг, являющихся необходимыми и обязательными для предоставления государственной/муниципальной услуги);

- осуществления действий, в том числе согласований, необходимых для получения государственной/муниципальной услуги и связанных с обращением в иные государственные органы, органы местного самоуправления, организации (за исключением получения услуг, являющихся необходимыми и обязательными для предоставления государственной/муниципальной услуги, включенных в перечни, предусмотренные частью 1 статьи 9 Федерального закона № 210-ФЗ, а также документов и информации, предоставляемых в результате оказания таких услуг).

4.2. **Блок-схема** последовательности административных процедур приведена в приложении 3 к Административному регламенту.

Регистрация запросов и передача их на исполнение

4.3. Основанием для начала исполнения административной процедуры является поступление запроса в адрес Отдела, в том числе по электронной почте, или запроса, составленного заявителем лично в Отделе, либо через МФЦ, либо через ПГУ ЛО.

4.4. Должностным лицом в Отделе, ответственным за исполнение административной процедуры, является начальник Отдела.

4.5. Запрос, переданный по электронной почте или в электронном виде через ПГУ ЛО распечатывается на бумажном носителе, и в дальнейшем работа с ним ведется в установленном порядке.

4.6. В случае если заявитель обращается лично в Отдел ему разъясняется порядок предоставления услуги и предлагается заполнить запрос в соответствии с установленной формой. Затем заявитель информируется о сроках выдачи ответа.

4.7. В случае принятия решения об отказе в предоставлении услуги заявителю разъясняются причины отказа.

4.8. Запрос регистрируется работником Отдела, уполномоченным осуществлять приём и регистрацию почтовой корреспонденции.

4.9. Срок выполнения административной процедуры составляет 1 рабочий день.

4.10. Результатом выполнения административной процедуры является присвоение входящего номера и даты поступления запроса в Отдел, сформированный комплект документов (в случае поступления документов в

электронном виде) и передача дела на исполнение работнику, ответственному за исполнение запросов.

Анализ тематики поступивших запросов

4.11. Основанием для начала выполнения административной процедуры является факт передачи запроса на исполнение работнику Отдела, ответственному за исполнение запросов.

4.12. Должностным лицом Отдела, ответственным за исполнение административной процедуры, является начальник Отдела

4.13. Работник Отдела, ответственный за исполнение запросов, осуществляют анализ тематики поступившего запроса с помощью справочно-поисковых средств.

4.14. Срок проведения анализа тематики поступившего запроса с момента поступления его в Отдел составляет не более 3 рабочих дней.

4.15. Результатом выполнения административной процедуры является принятие работником Отдела, ответственным за исполнение запроса, решения:

- о возможности исполнения запроса;
- о направлении запроса по принадлежности;
- об отказе в предоставлении муниципальной услуги;
- о невозможности исполнения запроса и подготовки в адрес заявителя письма об отсутствии запрашиваемых сведений;
- о подготовке справки о документально подтвержденном факте утраты архивных документов, содержащих запрашиваемые сведения.

Критерием принятия решения о возможности исполнения запроса является наличие на хранении в Отделе архивных документов, необходимых для исполнения запроса.

Критерием принятия решения о направлении запроса по принадлежности является наличие архивных документов, необходимых для исполнения запроса, на хранении в государственных или в муниципальных архивах, органах или организациях.

Критериями принятия решения об отказе в предоставлении муниципальной услуги является наличие оснований, указанных в пункте 2.10 Административного регламента.

Критерием принятия решения о невозможности исполнения запроса и подготовки в адрес заявителя письма об отсутствии запрашиваемых сведений является отсутствие в Отделе на хранении архивных документов, а также отсутствие информации об их местонахождении.

Критерием принятия решения о подготовке справки о документально подтвержденном факте утраты архивных документов, содержащих запрашиваемые сведения, является наличие актов о необнаружении архивных документов, пути розыска которых исчерпаны, о неисправимых повреждениях архивных документов.

Направление запросов по принадлежности

4.16. Основанием для начала выполнения административной процедуры является решение о направлении запроса по принадлежности.

4.17. Должностным лицом Отдела, ответственным за исполнение административной процедуры, является начальник Отдела .

4.18. По итогам анализа тематики поступивших запросов работник Отдела готовит сопроводительное письмо о направлении запроса в государственные и муниципальные архивы, органы и организации по принадлежности при наличии у них документов для исполнения запросов.

4.19. В случае поступления запроса из МФЦ или ПГУ ЛО и необходимости переадресации запроса по принадлежности:

- при наличии технической возможности работник Отдела перенаправляет запрос по АИС «Межвед» по месту хранения документов в государственный архив или другой Отдел.

- в случае отсутствия технической возможности перенаправления запроса по каналам АИС «Межвед» Отдел формирует отказ с предложением заявителю перенаправить запрос по месту нахождения документов.

4.20. Одновременно с подготовкой сопроводительного письма о направлении запроса в другие архивы, органы и организации работник Отдела готовит уведомление или уведомляет устно (при личном обращении в Отдел) заявителя о направлении запроса по принадлежности.

4.21. Срок исполнения административной процедуры составляет 5 рабочих дней со дня регистрации запроса.

4.22. Результатом административной процедуры является регистрация письма Отдела о направлении запроса по принадлежности, уведомления в адрес заявителя и отправка запроса с сопроводительным письмом Отдела в архивы, органы и организации по принадлежности, уведомления - в адрес заявителя.

Поиск архивных документов, необходимых для исполнения запросов, и подготовка ответов заявителям

4.23. Основанием для начала выполнения административной процедуры является решение работника Отдела о возможности исполнения запроса.

4.24. Должностным лицом, ответственным за исполнение административной процедуры, является начальник Отдела .

4.25. Поиск архивных документов осуществляется работниками Отдела с помощью справочно-поисковых средств.

4.26. После выявления необходимых архивных документов на их основе ответственным работником Отдела составляется архивная справка, архивная выписка или готовятся архивные копии.

4.27. Оформление архивной справки, архивной выписки, архивной копии осуществляется с соблюдением следующих требований.

4.27.1. Текст в архивной справке дается в хронологической последовательности событий с указанием видов архивных документов и их дат. В архивной справке допускается цитирование архивных документов.

Несовпадение отдельных данных архивных документов со сведениями,

изложенными в запросе, не является препятствием для включения их в архивную справку при условии, если совпадение всех остальных сведений не вызывает сомнений в тождественности лица или фактов, о которых говорится в архивных документах. В архивной справке эти данные воспроизводятся так, как они изложены в архивных документах, а расхождения, несовпадения и неточные названия, отсутствие имени, отчества, инициалов или наличие одного из них оговариваются в тексте справки в скобках ("Так в документе", "Так в тексте оригинала").

В примечаниях по тексту архивной справки оговариваются неразборчиво написанные, исправленные автором, не поддающиеся прочтению вследствие повреждения текста оригинала места ("Так в тексте оригинала", "В тексте неразборчиво").

В тексте архивной справки не допускаются изменения, исправления, комментарии, собственные выводы исполнителя по содержанию архивных документов, на основании которых составлена архивная справка.

После текста архивной справки приводятся архивные шифры и номера листов единиц хранения архивных документов, печатные издания, использовавшиеся для составления архивной справки. В тексте архивной справки допускается проставление архивных шифров и номеров листов единиц хранения архивных документов сразу после изложения каждого факта или события.

В архивной справке, объем которой превышает один лист, листы должны быть прошиты, пронумерованы и скреплены печатью Отдела .

Архивная справка оформляется на бланке Администрации, подписывается уполномоченным должностным лицом, заверяется печатью Администрации.

При необходимости к архивной справке прилагаются копии архивных документов или выписки из них, подтверждающие сведения, изложенные в архивной справке.

4.27.2. В архивной выписке название архивного документа, его номер и дата воспроизводятся полностью. Извлечениями из текстов архивных документов должны быть исчерпаны все имеющиеся данные по запросу. Начало и конец каждого извлечения, а также пропуски в тексте архивного документа отдельных слов обозначаются многоточием.

В примечаниях к тексту архивной выписки делаются соответствующие оговорки о частях текста оригинала, неразборчиво написанных, исправленных автором, не поддающихся прочтению вследствие повреждения текста и т.д. Отдельные слова и выражения оригинала, вызывающие сомнения в их точности, оговариваются словами "Так в тексте оригинала", "Так в документе". После текста архивной выписки указываются архивный шифр и номера листов единицы хранения архивного документа.

Аутентичность выданных по запросам архивных выписок удостоверяется подписью руководителя архива или уполномоченного должностного лица и печатью Администрации .

4.27.3. На обороте каждого листа архивной копии проставляются архивные шифры и номера листов единиц хранения архивного документа. Все листы архив-

ной копии скрепляются и на месте скрепления заверяются печатью архива и подписью его руководителя или уполномоченного должностного лица.

4.28. Результатом выполнения административной процедуры является подготовка архивной справки, архивной выписки, архивной копии либо письма в адрес заявителя об отсутствии запрашиваемых сведений, справки о документально подтвержденном факте утраты архивных документов, содержащих запрашиваемые сведения.

Направление и выдача ответов заявителям

4.29. Основанием для начала выполнения административной процедуры является завершение подготовки документов, являющихся результатами предоставления муниципальной услуги, указанных в **пункте 2.3** Административного регламента.

4.30. Должностным лицом, ответственным за исполнение административной процедуры в Отделе, является начальник Отдела.

4.31. Архивная справка, архивная выписка, архивная копия, справка о документально подтвержденном факте утраты архивных документов, содержащих запрашиваемые сведения, письменный ответ об отсутствии в архиве запрашиваемых сведений высылаются почтовой связью простым письмом в адрес заявителя в случае обращения заявителя в Отдел по почте; или выдаются заявителю на руки в случае личного обращения (в том числе через МФЦ), в случае подачи заявления через ПГУ ЛО заявителя также уведомляют через функционал личного кабинета либо способом указанным в заявлении.

4.32. Срок отправки ответов заявителям по почте составляет не более 3 рабочих дней с момента завершения подготовки архивной справки, архивной копии, архивной выписки, справки о документально подтвержденном факте утраты архивных документов, содержащих запрашиваемые сведения, письменного ответа об отсутствии в архиве запрашиваемых сведений.

4.33. Архивная справка, архивная выписка, архивная копия, справка о документально подтвержденном факте утраты архивных документов, содержащих запрашиваемые сведения, письменный ответ об отсутствии в архиве запрашиваемых сведений в случае личного обращения заявителя в Отдел выдаются ему под расписку при предъявлении документа, удостоверяющего личность; доверенному лицу - при предъявлении письменного разрешения гражданина (доверенности). Получатель расписывается в журнале выдачи архивных справок, указывая дату получения.

4.34. Рассмотрение запроса считается законченным, если по нему приняты необходимые меры и заявитель проинформирован о результатах рассмотрения. Письмо в адрес заявителя с объяснением причин отказа либо об отсутствии запрашиваемых сведений на запрос, поступивший по электронной почте, направляется по электронной почте.

4.35. Результатами выполнения административной процедуры являются:

- регистрация и отправка почтовой связью в адрес заявителя архивной справки, архивной выписки, архивной копии или письма с объяснением причин

отказа либо об отсутствии запрашиваемых сведений, или справки о документально подтвержденном факте утраты архивных документов, содержащих запрашиваемые сведения;

- регистрация и выдача заявителю под расписку при личном обращении архивной справки, архивной выписки или архивной копии, письма с объяснением причин отказа либо об отсутствии запрашиваемых сведений или справки о документально подтвержденном факте утраты архивных документов, содержащих запрашиваемые сведения.

5. Формы контроля за исполнением административного регламента

5.1. Начальник Отдела осуществляет текущий контроль соблюдения последовательности действий, определённых административными процедурами по предоставлению муниципальной услуги и принятием решений.

Текущий контроль осуществляется путём проведения проверок соблюдения работниками Отдела настоящего Административного регламента.

5.2. Администрация осуществляет контроль полноты и качества предоставления муниципальной услуги Архивным отделом. Контроль за полнотой и качеством предоставления муниципальной услуги включает в себя проведение проверок с целью выявления и устранения нарушений прав заявителей, рассмотрение, принятие решений и подготовку ответов на обращения заявителей, содержащих жалобы на решения, действия (бездействие) должностных лиц Отдела.

5.3. Проверки могут быть плановыми и внеплановыми (проводиться по конкретному обращению заявителя). О проведении проверки издаётся распоряжение Администрации.

5.4. В случае выявления нарушений прав заявителей при принятии решений, при совершении действий (бездействии) руководителем Отдела и работниками Отдела, они несут ответственность в соответствии с законодательством.

5.5. Порядок и формы контроля за предоставлением муниципальной услуги со стороны граждан, их объединений и организаций. Контроль со стороны граждан, их объединений и организаций осуществляется посредством направления предложений и замечаний в Администрацию и Отдел по почте, в том числе электронной. Предложения и замечания также высказываются на личном приёме у руководителя Отдела.

5.6. Контроль соблюдения специалистами МФЦ последовательности действий, определённых административными процедурами, осуществляется директором МФЦ.

6. Досудебный (внесудебный) порядок обжалования решений и действий (бездействия) органа, предоставляющего муниципальную услугу, а также должностных лиц, муниципальных служащих

6.1. Заявители либо их представители имеют право на обжалование действий (бездействия) должностных лиц, предоставляющих муниципальную услугу, а также принимаемых ими решений в ходе предоставления муниципальной услуги в досудебном (внесудебном) порядке.

6.2. Предметом досудебного (внесудебного) обжалования является решение, действие (бездействие) Администрации, должностного лица, муниципальных служащих, ответственных за предоставление муниципальной услуги, в том числе:

1) нарушение срока регистрации запроса заявителя о муниципальной услуге;
2) нарушение срока предоставления муниципальной услуги;
3) требование у заявителя документов, не предусмотренных нормативными правовыми актами Российской Федерации, нормативными правовыми актами субъектов Российской Федерации, муниципальными правовыми актами для предоставления муниципальной услуги;

4) отказ в приеме документов, предоставление которых предусмотрено нормативными правовыми актами Российской Федерации, нормативными правовыми актами субъектов Российской Федерации, муниципальными правовыми актами для предоставления муниципальной услуги, у заявителя;

5) отказ в предоставлении муниципальной услуги, если основания отказа не предусмотрены федеральными законами и принятыми в соответствии с ними иными нормативными правовыми актами Российской Федерации, нормативными правовыми актами субъектов Российской Федерации, муниципальными правовыми актами;

6) затребование с заявителя при предоставлении государственной или муниципальной услуги платы, не предусмотренной нормативными правовыми актами Российской Федерации, нормативными правовыми актами субъектов Российской Федерации, муниципальными правовыми актами;

7) отказ органа, предоставляющего муниципальную услугу, должностного лица органа, предоставляющего муниципальную услугу, в исправлении допущенных опечаток и ошибок в выданных в результате предоставления муниципальной услуги документах либо нарушение установленного срока таких исправлений.

6.3. Жалоба подается в письменной форме на бумажном носителе, в электронной форме в орган, предоставляющий муниципальную услугу. Жалобы на решения, принятые руководителем органа, предоставляющего муниципальную услугу, подаются в вышестоящий орган (при его наличии) либо в случае его отсутствия рассматриваются непосредственно руководителем органа, предоставляющего муниципальную услугу.

Жалоба может быть направлена по почте, с использованием информационно-телекоммуникационной сети "Интернет", официального сайта органа, предоставляющего муниципальную услугу, регионального портала государственных и муниципальных услуг, а также может быть принята при личном приеме заявителя.

Жалоба может быть подана заявителем через МФЦ. При поступлении жалобы МФЦ обеспечивает ее передачу в уполномоченный орган в порядке и сроки, которые установлены соглашением о взаимодействии, но не позднее следующего рабочего дня со дня поступления жалобы.

6.4. Основанием для начала процедуры досудебного (внесудебного) обжалования является подача заявителем жалобы, соответствующей требованиям части 5 статьи 11.2 Федерального закона № 210-ФЗ.

При необходимости в подтверждение своих доводов заявитель прилагает к жалобе необходимые документы и материалы, подтверждающие обоснованность жалобы, либо их копии.

В письменной жалобе в обязательном порядке указывается:

- наименование органа, предоставляющего муниципальную услугу, должностного лица органа, предоставляющего муниципальную услугу, либо муниципального служащего, решения и действия (бездействие) которых обжалуются;

- фамилию, имя, отчество (последнее - при наличии), сведения о месте жительства заявителя - физического лица либо наименование, сведения о месте нахождения заявителя - юридического лица, а также номер (номера) контактного телефона, адрес (адреса) электронной почты (при наличии) и почтовый адрес, по которым должен быть направлен ответ заявителю;

- сведения об обжалуемых решениях и действиях (бездействии) органа, предоставляющего муниципальную услугу, должностного лица органа, предоставляющего муниципальную услугу, либо муниципального служащего;

- доводы, на основании которых заявитель не согласен с решением и действием (бездействием) органа, предоставляющего муниципальную услугу, должностного лица органа, предоставляющего муниципальную услугу, либо муниципального служащего. Заявителем могут быть представлены документы (при наличии), подтверждающие доводы заявителя, либо их копии.

6.5. Заявитель имеет право на получение информации и документов, необходимых для составления и обоснования жалобы в случаях, установленных статьей 11.1 Федерального закона № 210-ФЗ, при условии, что это не затрагивает права, свободы и законные интересы других лиц, и если указанные информация и документы не содержат сведения, составляющих государственную или иную охраняемую тайну.

6.6. Жалоба, поступившая в орган, предоставляющий муниципальную услугу, подлежит рассмотрению должностным лицом, наделенным полномочиями по рассмотрению жалоб, в течение пятнадцати рабочих дней со дня ее регистрации, а в случае обжалования отказа органа, предоставляющего муниципальную услугу, должностного лица органа, предоставляющего муниципальную услугу, в приеме документов у заявителя либо в исправлении допущенных опечаток и ошибок или в случае обжалования нарушения установленного срока таких исправлений - в течение пяти рабочих дней со дня ее регистрации.

6.7. Исчерпывающий перечень случаев, в которых ответ на жалобу не дается, регулируется Федеральным законом № 210-ФЗ.

6.8. По результатам рассмотрения жалобы орган, предоставляющий муниципальную услугу, принимает одно из следующих решений:

- 1) удовлетворяет жалобу, в том числе в форме отмены принятого решения, исправления допущенных органом, предоставляющим муниципальную услугу, опечаток и ошибок в выданных в результате предоставления муниципальной услуги документах, возврата заявителю денежных средств, взимание которых не преду-

смотрено нормативными правовыми актами Российской Федерации, нормативными правовыми актами субъектов Российской Федерации, муниципальными правовыми актами, а также в иных формах;

2) отказывает в удовлетворении жалобы.

Не позднее дня, следующего за днем принятия решения по результатам рассмотрения жалобы, заявителю в письменной форме и по желанию заявителя в электронной форме направляется мотивированный ответ о результатах рассмотрения жалобы.

В случае установления в ходе или по результатам рассмотрения жалобы признаков состава административного правонарушения или преступления должностное лицо, наделенное полномочиями по рассмотрению жалоб, незамедлительно направляет имеющиеся материалы в органы прокуратуры.

Адресат: _____
наименование администрации муниципального района
 (городского округа)

Заявитель _____
фамилия, имя,
 отчество

Документ, удостоверяющий личность
(вид документа, номер, кем и когда выдан)

Адрес заявителя: _____

Контактный телефон: _____

ЗАПРОС

Все поля обязательны для заполнения
 (в случае отсутствия сведений укажите «не имею»)

Реквизиты запрашиваемого документа <i>(дата, регистрационный номер распорядительного акта, каким органом <u>издан</u> документ)</i>	
Название населённого пункта, где находится (находился) земельный участок, дом (квартира), название улицы, номер дома <i>(на момент принятия решения)</i>	
Кому выделялся земельный участок, дом (квартира) <i>(фамилия, имя, отчество)</i>	
Дополнительная информация <i>(реквизиты договора о предоставлении земельного участка, договора купли-продажи, выписки из протокола органа власти, свидетельства о праве постоянного (бессрочного) пользования землёй, акта о выделении земельного участка, свидетельства о государственной регистрации права на недвижимое имущество).</i>	
Документ необходим для представления в <i>(указать организацию, куда будет передан документ или копия документа)</i>	
Фамилия, имя, отчество, паспортные данные представителя физического лица по доверенности <i>(в случае, если заявитель является доверенным лицом)</i>	

<input type="checkbox"/> <input type="checkbox"/> б получения ответа <i>(поставить отметку)</i> <input type="checkbox"/>	Выдать на руки Отправить по почте Выдать по доверенности
Подпись	
Дата составления запроса	

Информация о персональных данных хранится и обрабатывается с соблюдением российского законодательства о персональных данных.
Заполняя данную анкету, Вы даёте согласие на обработку персональных данных¹

Примерная форма заявления физического лица

¹См. Федеральный закон от 22.10.2004 № 125-ФЗ « Об архивном деле в Российской Федерации (с изменениями на 04.12.2006) // Собрание законодательства Российской Федерации. 2004. № 43 Ст. 4169 (П.3.Ст.25)

Приложение 2

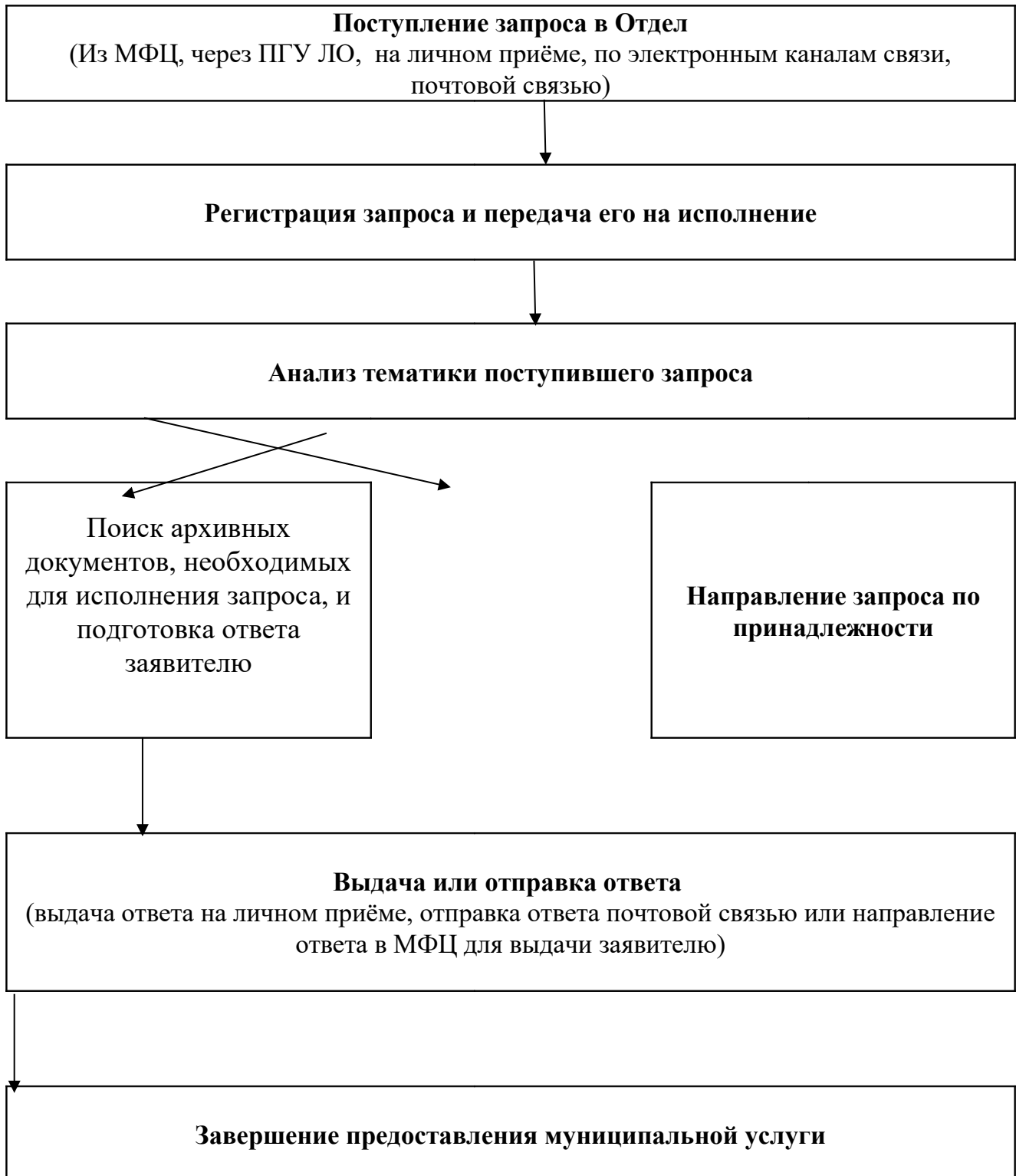
Адресат: _____
наименование администрации муниципального района
(городского округа)

ЗАПРОС

Все поля обязательны для заполнения
(в случае отсутствия сведений укажите «не имею»)

Реквизиты запрашиваемого документа (дата, регистрационный номер распорядительного акта, каким органом издан документ)		
Название населённого пункта, где находится (находился) земельный участок, дом (квартира), название улицы, номер дома (на момент принятия решения)		
Кому выделялся земельный участок, дом (квартира) (фамилия, имя, отчество)		
<p>Дополнительная информация (реквизиты договора о предоставлении земельного участка, договора купли-продажи, выписки из протокола органа власти, свидетельства о государственной регистрации права на недвижимое имущество, другая).</p> <p><i>При наличии технической возможности представить отсканированную копию документа, подтверждающего права владения</i></p>		
Документ необходим для представления в _____ (указать организацию, куда будет передан документ или копия документа)		
<p>Фамилия, имя, отчество, паспортные данные представителя юридического лица по доверенности (в случае, если заявитель является доверенным лицом)</p> <p><i>При наличии технической возможности представить отсканированную копию доверенности</i></p>		
Способ получения ответа (поставить отметку)		Выдать на руки
		Отправить по почте
		Выдать по доверенности

Блок-схема
последовательности действий
предоставления муниципальной услуги «Выдача архивных справок, архивных выписок и копий
архивных документов, подтверждающих право на землю и иные имущественные права»



**Информация о местах нахождения,
справочных телефонах и адресах электронной почты МФЦ**

Телефон единой справочной службы ГБУ ЛО «МФЦ»: 8 (800) 301-47-47 (на территории России звонок бесплатный), адрес электронной почты: info@mfc47.ru.

В режиме работы возможны изменения. Актуальную информацию о местах нахождения, справочных телефонах и режимах работы филиалов МФЦ можно получить на сайте МФЦ Ленинградской области www.mfc47.ru

№ п/п	Наименование МФЦ	Почтовый адрес	График работы	Телефон
Предоставление услуг в Бокситогорском районе Ленинградской области				
1	Филиал ГБУ ЛО «МФЦ» «Тихвинский» - отдел «Бокситогорск»	187650, Россия, Ленинградская область, Бокситогорский район, г. Бокситогорск, ул. Заводская, д. 8	Понедельник - пятница с 9.00 до 18.00. Суббота – с 09.00 до 14.00. Воскресенье - выходной	8 (800) 301-47-47
	Филиал ГБУ ЛО «МФЦ» «Тихвинский» - отдел «Пикалево»	187602, Россия, Ленинградская область, Бокситогорский район, г. Пикалево, ул. Заводская, д. 11	Понедельник - пятница с 9.00 до 18.00. Суббота – с 09.00 до 14.00. Воскресенье - выходной	8 (800) 301-47-47
Предоставление услуг в Волосовском районе Ленинградской области				
2	Филиал ГБУ ЛО «МФЦ» «Волосовский»	188410, Россия, Ленинградская обл., Волосовский район, г. Волосово, усадьба СХТ, д.1 лит. А	С 9.00 до 21.00 ежедневно, без перерыва	8 (800) 301-47-47
Предоставление услуг в Волховском районе Ленинградской области				
3	Филиал ГБУ ЛО «МФЦ» «Волховский»	187403, Ленинградская область, г. Волхов. Волховский проспект, д. 9	С 9.00 до 21.00 ежедневно, без перерыва	8 (800) 301-47-47
Предоставление услуг во Всеволожском районе Ленинградской области				
4	Филиал ГБУ ЛО «МФЦ» «Всеволожский»	188643, Россия, Ленинградская область, Всеволожский район, г. Всеволожск, ул. Пожвинская, д. 4а	С 9.00 до 21.00 ежедневно, без перерыва	8 (800) 301-47-47
	Филиал ГБУ ЛО «МФЦ» «Всеволожский» - отдел «Новосаратовка»	188681, Россия, Ленинградская область, Всеволожский район, д. Новосаратовка - центр, д. 8 (52-й километр внутреннего кольца КАД, в здании МРЭО-15, рядом с АЗС Лукойл)	С 9.00 до 21.00 ежедневно, без перерыва	8 (800) 301-47-47
Предоставление услуг в Выборгском районе Ленинградской области				
5	Филиал ГБУ ЛО «МФЦ» «Выборгский»	188800, Россия, Ленинградская область, Выборгский район, г. Выборг, ул. Вокзальная, д.13	С 9.00 до 21.00 ежедневно, без перерыва	8 (800) 301-47-47
	Филиал ГБУ ЛО «МФЦ» «Выборгский» - отдел «Рощино»	188681, Россия, Ленинградская область, Выборгский район, п. Рощино, ул. Советская, д.8	С 9.00 до 21.00 ежедневно, без перерыва	8 (800) 301-47-47
	Филиал ГБУ ЛО «МФЦ» «Светогорский»	188992, Ленинградская область, г. Светогорск, ул. Красноармейская д.3	С 9.00 до 21.00 ежедневно, без перерыва	8 (800) 301-47-47
Предоставление услуг в Гатчинском районе Ленинградской области				
6	Филиал ГБУ ЛО «МФЦ» «Гатчинский»	188300, Россия, Ленинградская область, Гатчинский район, г. Гатчина, Пушкинское шоссе, д. 15 А	Понедельник - пятница с 9.00 до 18.00. Суббота – с 09.00 до 14.00. Воскресенье - выходной	8 (800) 301-47-47
Предоставление услуг в Кингисеппском районе Ленинградской области				

7	Филиал ГБУ ЛО «МФЦ» «Кингисеппский»	188480, Россия, Ленинградская область, Кингисеппский район, г. Кингисепп, ул. Фабричная, д. 14	С 9.00 до 21.00 ежедневно, без перерыва	8 (800) 301-47-47
Предоставление услуг в Киришском районе Ленинградской области				
8	Филиал ГБУ ЛО «МФЦ» «Киришский»	187110, Россия, Ленинградская область, Киришский район, г. Кириши, пр. Героев, д. 34А.	Понедельник - пятница с 9.00 до 18.00. Суббота – с 09.00 до 14.00. Воскресенье - выходной	8 (800) 301-47-47
Предоставление услуг в Кировском районе Ленинградской области				
9	Филиал ГБУ ЛО «МФЦ» «Кировский»	187340, Россия, Ленинградская область, Кировск, Новая улица, 1	Понедельник-пятница с 9.00 до 18.00 час., суббота с 9.00 до 14.00 час. Воскресенье - выходной	8 (800) 301-47-47
Предоставление услуг в Лодейнопольском районе Ленинградской области				
10	Филиал ГБУ ЛО «МФЦ» «Лодейнопольский»	187700, Россия, Ленинградская область, Лодейнополь- ский район, г. Лодейное Поле, ул. Карла Маркса, д. 36 лит. Б	Понедельник – пятница с 9.00 до 21.00, суббота с 9.00 до 20.00, воскресенье - выходной	8 (800) 301-47-47
Предоставление услуг в Ломоносовском районе Ленинградской области				
11	Филиал ГБУ ЛО «МФЦ» «Ломоносовский»	188512, г. Санкт-Петербург, г. Ломоно- сов, Дворцовый проспект, д. 57/11	С 9.00 до 21.00 ежедневно, без перерыва	8 (800) 301-47-47
Предоставление услуг в Лужском районе Ленинградской области				
12	Филиал ГБУ ЛО «МФЦ» «Лужский»	188230, Россия, Ленинградская область, Лужский район, г. Луга, ул. Миккели, д. 7, корп. 1	Понедельник - пятница с 9.00 до 18.00. Суббота – с 09.00 до 14.00. Воскресенье - выходной	8 (800) 301-47-47
Предоставление услуг в Подпорожском районе Ленинградской области				
13	Филиал ГБУ ЛО «МФЦ» «Лодейнопольский»- отдел «Подпорожье»	187780, Ленинградская область, г. Подпо- рожье, ул. Октябрья д.3	Понедельник - пятница с 9.00 до 18.00. Суббота, воскресенье - выходные дни.	8 (800) 301-47-47
Предоставление услуг в Приозерском районе Ленинградской области				
14	Филиал ГБУ ЛО «МФЦ» «Приозерск» - отдел «Сосново»	188731, Россия, Ленинградская область, Приозерский район, пос. Сосново, ул. Механизаторов, д.11	Понедельник – суббота с 9.00 до 20.00, воскре- сенье - выходной	8 (800) 301-47-47
	Филиал ГБУ ЛО «МФЦ» «Приозерск»	188760, Россия, Ленинградская область, Приозерский район., г. Приозерск, ул. Калинина, д. 51 (офис 228)	С 9.00 до 21.00 ежедневно, без перерыва	8 (800) 301-47-47
Предоставление услуг в Сланцевском районе Ленинградской области				
15	Филиал ГБУ ЛО «МФЦ» «Сланцевский»	188565, Россия, Ленинградская область, г. Сланцы, ул. Кирова, д. 16А	Понедельник – суббота с 9.00 до 20.00, воскресенье - выходной	8 (800) 301-47-47
Предоставление услуг в г. Сосновый Бор Ленинградской области				
16	Филиал ГБУ ЛО «МФЦ» «Сосновоборский»	188540, Россия, Ленинградская область, г. Сосновый Бор, ул. Мира, д.1	С 9.00 до 21.00 ежедневно, без перерыва	8 (800) 301-47-47
Предоставление услуг в Тихвинском районе Ленинградской области				
17	Филиал ГБУ ЛО «МФЦ» «Тихвинский»	187553, Россия, Ленинградская область, Тихвинский район, г. Тихвин, 1-й микрорайон, д.2	С 9.00 до 21.00 ежедневно, без перерыва	8 (800) 301-47-47
Предоставление услуг в Тосненском районе Ленинградской области				

18	Филиал ГБУ ЛО «МФЦ» «Тосненский»	187000, Россия, Ленинградская область, Тосненский район, г. Тосно, ул. Советская, д. 9В	С 9.00 до 21.00 ежедневно, без перерыва	8 (800) 301-47-47
Уполномоченный МФЦ на территории Ленинградской области				
19	ГБУ ЛО «МФЦ» (обслуживание заявителей не осуществляется)	<i>Юридический адрес:</i> 188641, Ленинградская область, Всево- ложский район, дер. Новосаратовка-центр, д.8 <i>Почтовый адрес:</i> 191311, г. Санкт-Петербург, ул. Смольного, д. 3, лит. А <i>Фактический адрес:</i> 191024, г. Санкт-Петербург, пр. Бакунина, д. 5, лит. А	пн-чт – с 9.00 до 18.00, пт. – с 9.00 до 17.00, перерыв с 13.00 до 13.48, выход- ные дни - сб, вс.	8 (800) 301-47-47